

# Info-SM

Informazioni Specialistiche della Società svizzera sclerosi multipla



## Abitare in una struttura

Per molte persone affette da sclerosi multipla (SM), il pensiero di vivere in una struttura è legato a tutta una serie di riserve. Ma non dovrebbe essere così poiché tali strutture offrono anche protezione, compagnia, sicurezza e sollievo dalle fatiche quotidiane. Le informazioni qui riportate intendono aiutarvi ad affrontare più serenamente l'eventuale ingresso in una struttura.

Spesso le persone con SM entrano in una struttura solo nel momento in cui la loro disabilità si aggrava definitivamente e anche allora soltanto se la rete sociale – familiari o Spitex – non può fornire le prestazioni necessarie. Si teme, per es., di perdere la sfera privata, di essere circondati da persone fragili, di dover andare a letto presto la sera o che i mezzi finanziari non siano sufficienti. In questa situazione è difficile capire che le strutture possono anche offrire sollievo dalle fatiche della vita quotidiana, tanto ai pazienti quanto ai loro familiari, e che sono in grado di fornire le cure necessarie, garantendo alla fine una maggiore libertà.

## Quali sono le formule abitative a disposizione?

La Società svizzera SM è impegnata da molti anni, attraverso progetti e contributi finanziari, nella realizzazione di moderne strutture di alloggio per le persone con SM in varie località. Esistono formule abitative diverse, a seconda del grado di invalidità e del bisogno di assistenza.

## Appartamento o comunità alloggio con servizi di assistenza

Diversi immobili o quartieri mettono a disposizione appartamenti con servizi di cura e assistenza integrati, da acquistare secondo necessità. In una comunità alloggio, sono gli stessi inquilini ad assumere in comune il personale di cura e assistenza.

Entrambe le soluzioni richiedono molto spirito di iniziativa e grande responsabilità personale. Gli inquilini devono mettere in conto un certo margine di insicurezza nonché essere in grado di trascorrere, in proporzione, molto tempo da soli.

Inoltre, devono mettersi d'accordo con altre persone disabili ed eventualmente chiedere anche il loro aiuto.

All'aggravarsi del grado di disabilità, è necessario prendere in considerazione il passaggio a un altro ambiente abitativo.

Se invece si vuole rimanere dove si è, è possibile incaricare un'associazione Spitex della fornitura dei servizi necessari, che vengono fatturati individualmente.

Le casse malati erogano contributi per l'assistenza ai sensi dell'Ordinanza sulle prestazioni, art. 7.

## Residenze

Si tratta soprattutto di istituzioni private che offrono abitazioni a misura di disabile o anche camere singole con servizi in reparti di cura. Gli ospiti conducono una vita autonoma e indipendente.

Le casse malati erogano contributi per le spese di cura.

## Case di cura private o di diritto pubblico

Gli ospiti di una casa di cura sono assistiti da personale specializzato e competente. Dopo aver effettuato un accertamento dei bisogni individuali, si stabiliscono i termini del servizio di cura e assistenza. Oltre a ciò, il personale provvede a rifare il letto, riordinare e pulire regolarmente la stanza, occupandosi anche del bucato.

Le case di cura dispongono sia di stanze singole che di stanze a più letti. Il personale è attento a soddisfare le esigenze individuali degli ospiti. Al fine di attirare anche i pazienti più giovani, alcune case di cura gestiscono speciali reparti dedicati a questo target, con relative proposte di attività.

Le casse malati erogano contributi per le tasse di cura. L'assistenza pubblica partecipa ai costi delle cure qualora la struttura rientri nell'elenco di case di cura del cantone corrispondente.

## Strutture residenziali per giovani

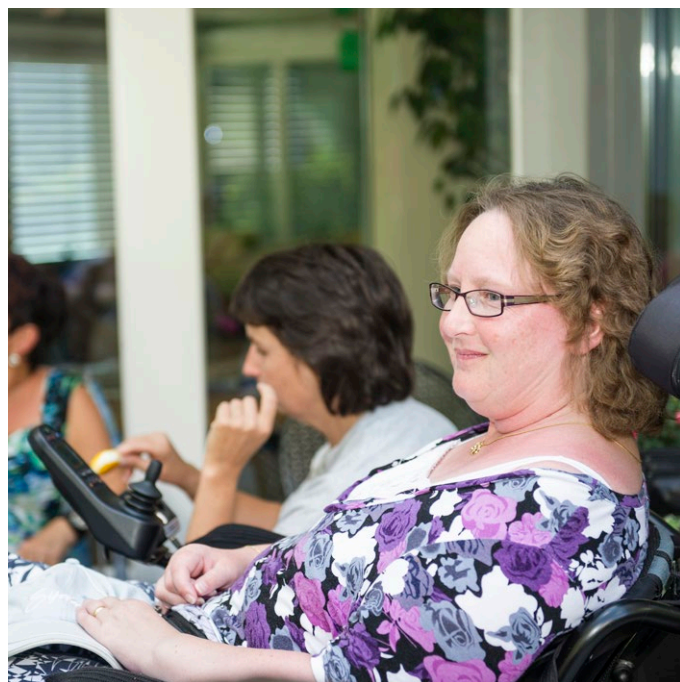
Queste strutture per disabili in età AI (giovani e adulti fino alla pensione) dispongono generalmente di un'offerta differenziata di attività e assistenza. Hanno camere singole e si occupano delle terapie necessarie, sia all'interno che all'esterno.

Sul nostro sito potete trovare un elenco di residenze per giovani con disabilità ([www.sclerosi-multipla.ch](http://www.sclerosi-multipla.ch), rubrica "vivere con la SM" -> abitare -> abitare in una struttura). Le casse malati non erogano alcun contributo per le rette giornaliere, mentre nel caso di strutture riconosciute dall'AI forniscono un contributo mediante l'assicurazione invalidità.

## Qual è la struttura migliore?

In Svizzera non esistono istituzioni riservate esclusivamente ai pazienti affetti da SM. Il motivo va ricercato nel numero ristretto di persone con malattie rispetto ad altre patologie. Di conseguenza, bisogna orientarsi idealmente su strutture in cui vivono altri pazienti affetti da malattie neurologiche o che hanno altre disabilità fisiche.

Il percorso per trovare la soluzione migliore passa attraverso la valutazione delle proprie esigenze e della situazione familiare. Per prendere la decisione giusta, può essere d'aiuto un soggiorno di vacanza o un periodo di prova in un'istituzione. Anche la verifica della copertura finanziaria rappresenta un altro argomento importante.



In base alla situazione personale, vi sono vari criteri di riferimento che possono rivelarsi determinanti:

- L'istituzione deve essere vicina al luogo dove avete vissuto fino a quel momento, in modo che familiari e amici possano venire a trovarvi più facilmente?
- È importante la vicinanza alla città o preferite una zona verde?
- Quali servizi vengono offerti nella struttura (per es. parrucchiere, pedicure)?
- L'offerta quantitativa e qualitativa corrisponde alle vostre esigenze?
- Quanto è importante per voi la sensazione di sicurezza, in che misura siete legati alla presenza costante del personale?
- C'è un medico all'interno della struttura o potete sceglierne uno liberamente?
- C'è una/un referente da poter contattare per tutte le questioni legate alle cure?
- Quali sono le terapie offerte nella struttura? (per es. musicoterapia, ergoterapia o fisioterapia)
- Quanto sono importanti per voi le attività in comune con altri ospiti o le proposte di attivazione?
- La struttura è in grado di tenere conto delle esigenze dei vostri familiari? (per es. orari di visita, mangiare insieme in un ambiente separato)
- Qual è il margine di manovra consentito dalla vostra situazione personale o familiare in ambito finanziario?

## Finanziamento

Per un soggiorno in una struttura residenziale o casa di cura, di solito bisogna sostenere costi elevati. Vale la pena verificare quali sono i propri diritti. In funzione della vostra situazione reddituale e patrimoniale, potete avere diritto a delle prestazioni complementari. Nella gran parte dei casi, queste coprono i costi per persone sole. Se però viene coinvolto il proprio partner, è necessario che egli partecipi alla spesa con il proprio reddito, in modo tale da stabilire un rapporto finanziario più diretto per entrambi o per tutta la famiglia.

A pagina 4 sono riportati i costi da sostenere e le relative modalità di finanziamento.

### Spese personali aggiuntive da prevedere per un soggiorno in una struttura

Premi dell'assicurazione malattia e dell'assicurazione complementare, contributi AVS per persone che non esercitano attività lucrativa (pensionati AI), medico, parrucchiere, pedicure, servizio di accompagnamento a visite mediche e trattamenti esterni, visite personali, acquisti personali, gite, ausili o noleggio degli stessi (se non coperti dalle assicurazioni AI, AVS o PC). Canoni per mezzi di comunicazione (telefono, abbonamenti riviste, internet e TV con addebito separato).

La Società SM vi offre una consulenza personalizzata, che può aiutarvi a prendere la decisione giusta.

### Registro svizzero SM

Il Registro svizzero SM è una raccolta dati. Esso si prefigge di apportare una maggior conoscenza della SM e delle possibili terapie e di raccogliere dati sulla situazione delle persone con SM e le loro famiglie, con lo scopo di migliorare la loro qualità di vita. Ulteriori informazioni e iscrizioni a [www.registro-sm.ch](http://www.registro-sm.ch)

Per ulteriori informazioni la Società SM rimane volentieri a disposizione:

Infoline SM, 091 922 61 10  
Lunedì-giovedì, ore 10.00-12.00 e 13.00-17.00  
(chiuso il mercoledì pomeriggio e venerdì)

# Costi da sostenere per il soggiorno presso una struttura

## Case di cura private o di diritto pubblico o strutture riconosciute dalle casse malati

### Alberghi

- Forfait giornaliero per la proposta base calcolato in base al regolamento tariffario della struttura
- Mezzi propri come: pensione AI/AVS, prestazioni complementari, pensione di vecchiaia, patrimonio, assistenza sociale

### Bevande, servizi personali

- Se non compresi nel forfait giornaliero: mezzi propri

### Cure

- Importo forfetario in funzione delle esigenze di cura e delle tasse di cura
- Assicurazione malattia obbligatoria
- Livello dei bisogni di cure stabilito dal Cantone / dal Comune, assicurazione complementare LCA
- Spese di cura non coperte: mezzi propri (utilizzo assegno per grandi invalidi)

### Assistenza, attività

- Di solito queste tariffe sono a parte, a seconda dell'offerta e del regolamento tariffario della casa di cura: mezzi propri

### Terapie (fisioterapia, ergoterapia)

- Assicurazione malattia obbligatoria, se disposta dal medico e riconosciuta dall'assicurazione

### Farmaci

- Assicurazione malattia obbligatoria, se disposta dal medico e riconosciuta dall'assicurazione

### Materiale per le cure

- Addebito separato: rimborso tramite assicurazione malattia secondo elenco dei mezzi e degli apparecchi (EMAp)
- Se non compresi nel forfait giornaliero e nell'EMAp: mezzi propri

## Struttura residenziale per disabili o struttura riconosciuta dall'AI

### Alberghi

- Forfait giornaliero per la proposta base calcolato in base al regolamento tariffario della struttura.
- Mezzi propri come: pensione AI/AVS, prestazioni complementari, pensione di vecchiaia, patrimonio, assistenza sociale

### Bevande, servizi personali

- Se non compresi nel forfait giornaliero: mezzi propri

### Cure

- Di solito comprese nel forfait giornaliero
- Partecipazione alle spese da parte dell'ospite: la struttura tiene conto dell'assegno per grandi invalidi
- Nessun contributo dell'assicurazione malattia obbligatoria

### Assistenza, attività

- Di solito comprese nel forfait giornaliero

### Terapie (fisioterapia, ergoterapia)

- Assicurazione malattia obbligatoria, se disposta dal medico e riconosciuta dall'assicurazione

### Farmaci

- Assicurazione malattia obbligatoria, se disposta dal medico e riconosciuta dall'assicurazione

### Materiale per le cure

- Addebito separato: rimborso tramite assicurazione malattia secondo elenco dei mezzi e degli apparecchi (EMAp)
- Se non compresi nel forfait giornaliero e nell'EMAp: mezzi propri

## Società svizzera sclerosi multipla

Via S. Gottardo 50 / 6900 Lugano - Massagno

Informazioni: [www.sclerosi-multipla.ch](http://www.sclerosi-multipla.ch) / 091 922 61 10

[info@sclerosi-multipla.ch](mailto:info@sclerosi-multipla.ch)

