

Rapport financier

20
18

Faits et
chiffres de la
Société suisse
de la sclérose
en plaques

Rapport financier

La Société suisse SEP peut se targuer d'un excellent exercice 2018. Le résultat d'exploitation de 2018 est même supérieur de +2% au très bon résultat de l'année précédente. Suite à la hausse des recettes issues des legs, le produit des dons a même légèrement augmenté par rapport à l'année précédente.

L'évolution stable des dons au cours des dernières années nous a permis de proposer une offre de prestations de services pour les personnes atteintes et leurs proches de la même importance, de continuer à la professionnaliser et d'apporter ainsi une aide là où le besoin est le plus urgent.

L'offre de conseils professionnels et la possibilité d'obtenir une aide financière directe sont utilisées quotidiennement par les personnes atteintes de SEP et leur famille. En parallèle, les cours, formations et offres de relève sont très demandés. Seul le soutien généreux de nos donatrices et donateurs nous permet de proposer un large éventail d'offres de relève et de cours. Le financement des Séjours en groupe entraîne des

coûts élevés, car nous avons besoin d'une infrastructure hôtelière spécifique répondant aux besoins des personnes atteintes de SEP. Le nombre de Groupes régionaux qui s'organisent partout en Suisse continue lui aussi d'augmenter et cela se reflète dans les coûts. Au cours de l'année à venir, il nous tient à cœur de proposer une offre de prestations de services de proximité qui soit de la même importance qu'aujourd'hui.

La sensibilisation du grand public a également constitué un sujet important l'année dernière. Ainsi, nous avons organisé différentes actions et une table ronde passionnante sur le Registre suisse de la SEP que nous avons lancé en 2016. Dans le domaine de la recherche, nous avons continué à développer le Registre suisse de la SEP et établi des fonds dédiés pour des projets de recherche. Nous sommes restés en deçà de nos prévisions budgétaires grâce à une approche économe et à un contrôle strict des coûts.

Utiliser efficacement chaque franc reste un objectif constant de la Société suisse SEP. Pour optimiser

nos processus de travail, nous avons soumis l'ensemble des secteurs à une analyse de processus et fait certifier ces derniers par l'Association suisse pour Systèmes de Qualité et de Management SQS-NPO. L'optimisation de nos processus internes et externes était une nouvelle étape importante vers une utilisation durable des dons. La qualité de nos prestations de services est évaluée à intervalles réguliers par l'Université de Fribourg. Nous pouvons ainsi continuer à assurer un niveau de prestations élevé mais également reconnaître et couvrir les besoins des personnes atteintes de SEP et de leurs proches de manière optimale.

Au cours de l'année à venir, l'accent sera mis sur la recherche de fonds. Nous devons ici faire nos preuves sur le marché très convoité des dons. Le travail de relations publiques et le Registre suisse de la SEP resteront des enjeux majeurs.

L'année prochaine aussi, nous utiliserons les dons qui nous sont confiés de manière utile et réfléchie au profit des personnes atteintes et de leurs proches – pour une vie meilleure.

Gestion des risques

La Société SEP a réalisé, de façon intentionnelle, une évaluation des risques afin de garantir une évolution durable. Le Comité et la Direction ont défini les principes de la gestion des risques. Il s'agit des objectifs visant le recueil systématique et l'évaluation des risques, leur priorité, l'estimation de l'impact sur l'ensemble de l'entreprise et la réduction des risques. La saisie systématique, la gestion des

risques, l'analyse et la priorité des risques ont été regroupées dans une liste Master Risk. Périodiquement, le Comité est tenu informé sur la mise en oeuvre des mesures adoptées et leurs effets sur la réduction des risques. Un rapport sur la gestion des risques est établi régulièrement. Le Comité est tenu d'annoncer immédiatement tout événement extraordinaire pouvant présenter un risque encore

inconnu ou dont les conséquences peuvent se révéler risquées dans le futur. Il n'est pas exclu que les risques connus et évalués soient incomplets ou faussement considérés, étant donné l'établissement d'hypothèses partielles concernant les développements futurs. Les connaissances acquises sont évidemment intégrées dans l'analyse des risques de l'année suivante.

Bilan au 31 décembre 2018

Actif KCHF	Position en annexe	2018	2017	Diff. en %
Actifs circulants				
Liquidités	01	3'636	4'739	-23.3
Titres	02	19'172	20'000	-4.1
Créances de livraisons et prestations	03	1	4	-75.6
Autres créances	04	138	113	22.7
Comptes de régularisation actifs	05	459	316	45.2
Total des actifs circulants		23'406	25'172	-7.0
Actifs immobilisés				
Immobilisations corporelles et capital immatériel	06	3'995	4'157	-3.9
Immobilisations financières affectées	07	1'073	1'076	-0.3
Total des actifs immobilisés		5'068	5'234	-3.2
Total Actifs		28'474	30'405	-6.4
Passif KCHF				
Capitaux étrangers et fonds affectés				
Capitaux étrangers à court terme				
Dettes de livraisons et prestations	08	672	184	264.9
Provisions	09	180	200	-10.1
Autres dettes	10	147	84	73.9
Comptes de régularisation passifs	11	475	750	-36.6
Total des capitaux étrangers à court terme		1'474	1'218	21.0
Fonds affectés				
Fonds avec affectation (fonds de recettes)	12	2'267	2'821	-19.6
Fonds de fondations	13	1'073	1'076	-0.3
Total des fonds affectés		3'340	3'898	-14.3
Total capitaux étrangers et fonds affectés		4'814	5'116	-5.9
Capital d'organisation				
Capital libre	14	8'827	8'798	0.3
Capital immobilisé	15	14'834	16'491	-10.1
Total capital d'organisation		23'660	25'289	-6.4
Total Passifs		28'474	30'405	-6.4

Compte d'exploitation 2018

Compte d'exploitation KCHF		Position en annexe	2018	2017	Diff. en %
Produit des dons			9'137	8'986	1.7%
Dons	16		8'158	8'359	-2.4%
Dons commémoratifs			145	139	4.3%
Legs			834	488	70.8%
Contributions			4'214	3'979	5.9%
Cotisations des membres	17		489	477	2.5%
Contributions des pouvoirs publics	18		2'401	2'410	-0.4%
Contributions d'organisations	19		1'079	841	28.3%
Sponsoring	20		245	250	-2.2%
Produit de prestations fournies			170	190	-10.7%
Séjours en groupe, formations et cours			158	179	-11.8%
Case Management			12	11	7.3%
Produit de la vente de produits			209	346	-39.7%
Vente d'annonces et location d'emplacements			109	110	-0.9%
Manifestations de bienfaisance	21		100	236	-57.8%
Total produits d'exploitation			13'730	13'501	1.7%
Coûts d'exploitation KCHF					
			2018	2017	Diff. en %
Contributions et prestations			6'647	7'638	-13.0%
Aides financières directes aux personnes atteintes	22		430	618	-30.4%
Cours et formations	23		1'195	1'306	-8.5%
Information et documentation			1'539	1'843	-16.5%
Prestations régionales	24		1'069	1'000	6.9%
Contributions organisations et projets handicap			543	313	73.7%
Contributions recherche	25		1'871	2'559	-26.9%
Frais de personnel	26		6'179	5'977	3.4%
Charges pour les salaires et les assurances sociales			5'593	5'358	4.4%
Formation continue			88	121	-27.7%
Frais de personnel			128	137	-6.6%
Prestations externes			370	360	2.8%
Autres coûts d'exploitation			2'357	2'340	0.7%
Frais administratifs et informatiques	27		1'667	1'657	0.6%
Assurances de choses et taxes			72	76	-6.2%
Transports/bus handicapés			22	28	-18.9%
Frais immobiliers			228	221	3.2%
Amortissements			368	358	2.6%
Total des coûts d'exploitation			15'183	15'955	-4.8%
Résultat d'exploitation			-1'454	-2'454	-40.8%
Résultat financier			-733	1'059	-169.2%
Produits financiers	28		33	1'193	-97.2%
Charges financières	29		-766	-134	472.7%
Résultat avant modification du capital de fonds et d'organisation			-2'186	-1'394	56.8%
Attribution à fonds affectés			0	-37	-100.0%
Prélèvement de fonds affectés			557	1'016	-45.2%
Résultat annuel avant modification du capital d'organisation			-1'629	-415	292.3%
Attribution au capital d'organisation			-90	-1'430	-93.7%
Prélèvement du capital d'organisation			1'719	1'845	-6.8%
Résultat annuel après modification du capital de fonds et d'organisation			0	0	

Tableau de financement 2018

Flux de trésorerie KCHF	2018	2017
Flux de trésorerie provenant de l'activité d'exploitation		
Résultat annuel avant modification du capital de l'organisation	-1'629	-415
Modification du capital de fonds	-557	-979
Amortissements	376	367
Modification créances	-23	27
Modification titres	758	-941
Modification comptes de régularisation actifs	-143	104
Modification immobilisations affectées	4	-3
Modification dettes à court terme	488	-183
Modification provisions	-20	-43
Modification autres dettes à court terme et comptes de régularisation passifs	-212	-48
Total des flux de trésorerie provenant de l'activité d'exploitation	-959	-2'115
Flux de trésorerie provenant de l'activité d'investissement		
Investissement en immobilisations corporelles	-214	-130
Désinvestissement des titres	70	2'180
Total des flux de trésorerie provenant de l'activité d'investissement	-144	2'051
Flux de trésorerie provenant de l'activité de financement		
Modification des responsabilités financières à long terme	0	0
Total des flux de trésorerie provenant de l'activité de financement	0	0
Modification des liquidités	-1'103	-64
État initial des disponibilités	4'739	4'804
État final des disponibilités	3'636	4'739
Modification des liquidités	-1'103	-64

Comptes de modification du capital

Capital de fonds 2017 KCHF							
	Position en annexe	État initial 01.01.2017	Recettes	Dépôt à terme	Transfert de fonds interne	Prélève- ments	État final 31.12.2017
Fonds de produits	12						
Prix SEP Suisse		0	0	5	0	-5	0
Fonds fiduciaire Groupes régionaux		905	0	0	0	-33	872
Fonds recherche		500	0	0	0	-150	350
Fonds aide directe		275	0	0	0	0	275
Fonds Romandie		562	0	29	0	-540	51
Fonds Conseil social mobile		872	0	0	0	-3	869
Fondo Luciana Jelmoni per la ricerca		140	0	0	0	-140	0
Fondo di Solidarietà Centro SM		3	0	0	0	0	3
Fonds Ladies' Lunch		47	0	0	0	-18	29
Fonds SEP-Academy		491	0	0	0	-120	371
Fonds de fluctuation OFAS		7	0	0	0	-7	0
Total des fonds de produits		3'803	0	34	0	-1'016	2'821
Fonds de fondations	13						
Fonds recherche long terme		1'074	3	0	0	0	1'076
Total fonds de fondations		1'074	3	0	0	0	1'076
Total du capital de fonds		4'877	3	34	0	-1'016	3'898

Capital de fonds 2018 KCHF							
	Position en annexe	État initial 01.01.2018	Recettes	Dépôt à terme	Transfert de fonds interne	Prélève- ments	État final 31.12.2018
Fonds de produits	12						
Fonds fiduciaire Groupes régionaux		872	0	0	0	-5	867
Fonds recherche		350	0	0	0	-350	0
Fonds aide directe		275	0	0	0	-130	145
Fonds Romandie		51	0	0	0	-51	0
Fonds Conseil social mobile		869	0	0	0	0	869
Fondo di Solidarietà Centro SM		3	0	0	0	-3	0
Fonds Ladies' Lunch		29	0	0	0	-14	15
Fonds SEP-Academy		371	0	0	0	0	371
Fonds de fluctuation OFAS		0	0	0	0	0	0
Total des fonds de produits		2'821	0	0	0	-554	2'267
Fonds de fondations	13						
Fonds recherche long terme		1'076	0	0	0	-3	1'073
Total des fonds de fondations		1'076	0	0	0	-3	1'073
Total du capital de fonds		3'898	0	0	0	-557	3'340

Capital d'organisation 2017 KCHF

	Position en annexe	État initial 01.01.2017	Recettes	Dépôt à terme	Transfert de fonds interne	Prélève- ments	État final 31.12.2017
Capital libre	14						
Capital libre		8'768	0	0	30	0	8'798
Total du capital libre		8'768	0	0	30	0	8'798
Capital immobilisé	15						
Fonds rénovations immobilières		2'500	0	700	0	0	3'200
Fonds réévaluation		236	0	0	0	-39	197
Infirmières SEP		1'682	0	0	0	-306	1'376
Fonds fluctuation des titres		3'340	0	0	0	-300	3'040
Fonds d'héritage		100	0	0	0	-100	0
Registre suisse de la SEP		5'278	0	700	0	-1'100	4'878
Fonds développement prestations et organisation		3'800	0	0	0	0	3'800
Total du capital immobilisé		16'936	0	1'400	0	-1'845	16'491
Résultat annuel							
Résultat annuel		0	0	30	-30	0	0
Total du résultat annuel		0	0	30	-30	0	0
Total du capital d'organisation		25'704	0	1'430	0	-1'845	25'289

Capital d'organisation 2018 KCHF

	Position en annexe	État initial 01.01.2018	Recettes	Dépôt à terme	Transfert de fonds interne	Prélève- ments	État final 31.12.2018
Capital libre	14						
Capital libre		8'798	0	0	28	0	8'827
Total du capital libre		8'798	0	0	28	0	8'827
Capital immobilisé	15						
Fonds rénovations immobilières		3'200	0	0	1'061	0	4'261
Fonds réévaluation		197	0	0	0	-39	158
Infirmières SEP		1'376	0	0	-1'061	-315	0
Fonds fluctuation des titres		3'040	0	0	0	-128	2'912
Registre suisse de la SEP		4'878	0	62	0	-900	4'040
Fonds développement prestations et organisation		3'800	0	0	0	-337	3'463
Total du capital immobilisé		16'491	0	62	0	-1'719	14'834
Résultat annuel							
Résultat annuel		0	0	28	-28	0	0
Total du résultat annuel		0	0	28	-28	0	0
Total du capital d'organisation		25'289	0	90	0	-1'719	23'660

Annexe aux comptes annuels 2018

1. Principes généraux de la présentation des comptes.

La présentation des comptes de la Société SEP se fait en accord avec les principes du droit comptable (CO) de Swiss GAAP RPC 21 (entré en vigueur: 1er janvier 2016) et aux RPC fondamentales et correspond à la loi, le label de qualité ZEW (service suisse de certification pour les organisations d'utilité publique qui récoltent des dons). Les comptes annuels donnent un aperçu aussi sûr que possible du patrimoine, des finances et du résultat (true and fair view).

Principes de la comptabilité et application

En l'absence de toute autre mention, les postes du bilan sont calculés à leur valeur nominale le jour d'établissement du bilan. La comptabilité est tenue en francs suisses. Les actifs et passifs en monnaies étrangères sont calculés au cours de clôture des devises le jour d'établissement du bilan, les opérations commerciales sont converties au cours du jour. Les titres sont calculés à la valeur du cours et les intérêts courus ont été ajoutés. Les comptes des 60 Groupes régionaux établis selon des critères identiques sont compris dans les comptes de la Société SEP.

En raison d'opérations d'arrondi, il est possible que la somme de certains nombres des comptes annuels ne forment pas la somme indiquée lorsqu'ils sont additionnés et que les pourcentages indiqués ne reflètent pas exactement les valeurs absolues auxquelles ils se rapportent.

2. Remarques sur certains postes individuels du bilan

(tous les montants en KCHF)

01 Liquidités

Les liquidités comprennent les avoirs en caisse, les avoirs sur les comptes postaux et bancaires de la Société SEP.

02 Titres

Le poste des titres comprend les papiers-valeurs et autres placements analogues.

	31.12.2018	Part en %	31.12.17	Part en %
Actions CHF	1'334	7	1'514	8
Actions DE	2'626	14	2'712	14
Obligations CHF	11'337	59	11'424	57
Obligations DE	1'541	8	1'620	8
Placements à court terme CHF	276	1	662	3
Immobilier	2'059	11	2'068	10
Total	19'172	100	20'000	100

Les opérations sur titres s'effectuent selon les dispositions du règlement des placements de la Société SEP de mai 2018. La gestion de fortune est assumée par trois banques.

03 Avoir vis-à-vis de fournisseurs et de prestataires

	31.12.2018	31.12.2017
Préfinancement / Acomptes (Financement à court terme de droits de personnes atteintes vis-à-vis de tiers)	1	4

04 Autres créances

Le poste «Autres créances» comprend les avoirs en impôts anticipés et les dépôts de garantie du locataire.

05 Actifs transitoires

	31.12.2018	31.12.2017
Ces positions comprennent les actifs résultant des recettes et des dépenses faisant l'objet d'une inscription transitoire matérielle ou temporelle.	459	316

06 Immobilisations corporelles et capital immatériel

Tableau des immobilisations						
Valeurs d'acquisition	Mobilier & Machines	Véhicules	IT	Immeubles	Capital immatériel	Total
État au 01.01.2017	371	721	424	6'838	141	8'495
Investissements	-	29	12	-	89	130
Pertes	-5	-9	-	-	-	-13
État au 31.12.2017	366	741	435	6'838	229	8'611
Amortissements cumulés						
État au 01.01.2017	344	220	300	3'129	107	4'100
Amortissements année courante	5	123	80	137	21	367
Pertes	-5	-9	-	-	-	-13
État au 31.12.2017	344	334	380	3'266	129	4'454
Effectif net au 31.12.2017	22	407	55	3'572	101	4'157

Tableau des immobilisations						
Valeurs d'acquisition	Mobilier & Machines	Véhicules	IT	Immeubles	Capital immatériel	Total
État au 01.01.2018	366	741	435	6'838	229	8'611
Investissements	10	-	7	71	126	214
Pertes	-16	-	-53	-	-	-69
État au 31.12.2018	360	741	389	6'909	355	8'756
Amortissements cumulés						
État au 01.01.2018	344	334	380	3'266	129	4'454
Amortissements année courante	6	123	47	139	61	376
Pertes	-16	-	-53	-	-	-69
État au 31.12.2018	334	457	374	3'405	190	4'761
Effectif net au 31.12.2018	26	284	15	3'504	166	3'995

Durée de l'amortissement	8 ans	6 ans	3 ans	20 ans	3 ans
--------------------------	-------	-------	-------	--------	-------

Le calcul des immobilisations corporelles se fait à la valeur d'acquisition moins les amortissements prévus. Les acquisitions individuelles inférieures à KCHF 1.5 sont immédiatement amorties.

07 Placements financiers

Ce poste comprend un dépôt de titres convertis au cours du jour, fondement du fonds long terme (voir également l'observation 13).

	31.12.2018	31.12.2017
Obligations CHF	156	161
Placements à court terme CHF	916	914
Intérêts courus CHF	1	1
Total	1'073	1'076

08 Engagements vis-à-vis de fournisseurs et de prestataires

Ce poste comprend des factures impayées et les contributions accordées, pas encore versées.

	31.12.2018	31.12.2017
	672	184

09 Provisions (à court terme)

Les provisions comprennent toutes les positions probables. Il s'agit ici du droit aux vacances & aux heures supplémentaires sans compensation.

	31.12.2018	31.12.2017
	180	200

10 Autres engagements

Comprend les engagements courants envers l'administration des impôts et les organismes sociaux.

	31.12.2018	31.12.2017
	147	84

11 Passifs transitoires

Ces positions comprennent les passifs résultant des recettes et des dépenses faisant l'objet d'une inscription transitoire matérielle ou temporelle.

	31.12.2018	31.12.2017
	475	750

12 Fonds avec affectation (fonds de recettes)

cf. Justificatif de la modification du capital (page 6)

Prix SEP	Ce prix récompense les mérites des personnes atteintes de SEP et leurs proches.
Fonds fiduciaire Groupes régionaux	Selon le règlement des Groupes régionaux, des sommes importantes dédiées aux activités de Groupes régionaux sont gérées à un niveau centralisé et rémunérées en interne. En 2018 il n'y a pas eu d'intérêt.
Fonds pour la recherche	Dotations affectées à la recherche SEP.
Fonds d'aide directe	Dotations affectées à l'aide financière aux personnes atteintes en situation financière difficile.
Fonds Romandie	Fonds pour le soutien des prestations en Suisse romande.
Fonds Conseil social mobile	Fonds pour le soutien du projet Conseil social mobile créé à l'occasion du don de la Fondation du jubilé du Crédit Suisse.
Fondo di Solidarietà Centro SM	Dotations affectées l'aide financière dans la Suisse italienne.
Fonds Ladies' Lunch	Dotations affectées aux enfants de personnes touchées par la SEP.
Fonds SEP-Academy	Dotations affectées en lien avec des projets dans le secteur de la formation des personnes atteintes et des professionnels.
Fonds de fluctuation OFAS	Couverture positive des dotations affectées de l'Office fédéral des assurances sociales.
	Passifs hors bilan: la subvention AI pour les prestations est affectée à un usage précis sur la base de l'art. 74 LAI. Au moment de l'établissement des comptes annuels, il n'était pas encore clair si et dans quelle mesure cette subvention devait être affectée à un fonds.

13 Fonds de fondation

cf. Justificatif de la modification du capital (page 6).

Seuls les intérêts servis peuvent être utilisés sur l'apport versé au fonds long terme et uniquement à des fins de recherche.

14 Capital libre

cf. Justificatif de la modification du capital (page 7)

Le résultat de l'exercice est attribué au capital libre.

15 Capital immobilisé

cf. Justificatif de la modification du capital (page 7)

Fonds de rénovation immobilière	Pour les futures rénovations dans l'immeuble en propriété et dans les locaux loués.
Fonds de réévaluation	Fonds résultant du passage à la Swiss GAP RPC 21 par la réévaluation d'actifs. Les nouveaux amortissements correspondants se font à la charge de ce fonds.
Fonds infirmières	Fonds pour la garantie et le développement des conseils en matière de soins. Reclassé dans le fonds de rénovation immobilière.
Fonds de fluctuation des titres	Fonds pour la garantie de fluctuations de valeur des titres et placements financiers.
Registre suisse de la SEP	Fonds pour l'instauration du Registre suisse de la SEP
Fonds développement des prestations et de l'organisation	Fonds pour la garantie et le développement des prestations et les adaptations organisationnelles, structurelles et techniques.

3. Observations sur certaines positions du compte d'exploitation (tous les montants en KCHF)

16 Dons

Ils incluent des dons affectés à un usage précis pour la somme de KCHF 1'363 en 2018 (année précédente KCHF 1'303). Nous remercions chaleureusement toutes les fondations pour leur engagement. Pour des raisons de place, nous ne pouvons mentionner ici que les montants supérieurs à KCHF 10. Merci de votre compréhension.

Bäbel und Paul Geissbühler Stiftung	Martina Oesch-Stiftung
Ernst Göhner Stiftung	MBF Foundation
Fondation Alfred et Eugénie Baur	Pronoia Stiftung
Fondation de bienfaisance du groupe Pictet	Stiftung Clara und Walter Burkhardt-Gloor
Fondation Lumilo	Stiftung Denk an mich
Fondation Gianni Biaggi de Blasys	The Gabriele Charitable Foundation
La Fondation du Cinquantenaire Reka	Uniscientia Stiftung

17 Cotisations des membres

La Société SEP est une association en vertu du droit suisse et compte 14'623 membres. La cotisation annuelle est de CHF 50.00 pour les membres individuels, de CHF 40.00 par personne vivant dans le même ménage et de CHF 250.00 par membre collectif.

18 Contributions des pouvoirs publics

La Société SEP reçoit une contribution de l'assurance invalidité basée sur les conditions du contrat de prestations passé avec l'Office fédéral des assurances sociales (OFAS). Celle-ci s'est élevée en 2018 à KCHF 2'358 (année précédente KCHF 2'358).

Différents cantons ont versé des subventions de soutien pour un total de KCHF 39 (année précédente KCHF 42).

– Canton d'Appenzell Rhodes-Intérieures	– Canton du Tessin
– Canton de Glaris	– Canton de Thurgovie
– Canton de Nidwald	– Canton d'Uri
– Canton de Saint-Gall	– Canton de Zoug
– Canton de Schaffhouse	– Canton de Zurich

19 Contributions d'organisations

Il s'agit de contributions de la Fondation Clara-Millett-Schild affectées à un usage précis et de contributions de caisses maladie pour la participation de personnes atteintes à nos Séjours en groupe.

20 Sponsoring

Les contributions de sponsoring concernent en particulier les activités de bienfaisance, les soirées d'informations, les congrès et se montent à KCHF 245.

En 2018, la Société SEP a reçu des contributions de sponsoring d'entreprises pharmaceutiques de renom pour un montant total de KCHF 232 (année précédente: KCHF215) ce qui représente 1,7% du produit d'exploitation total (Année précédente: 1,6 %).

	2018	2017	Diff. absolu
Almirall AG	25	20	5
Bayer (Schweiz) AG	-	20	-20
BGP Products GmbH	-	20	-20
Biogen Switserland AG	25	20	5
Celgene GmbH	25	-	25
Merck (Schweiz) AG	25	41	-16
Novartis Pharma Schweiz AG	25	20	5
Roche Pharma (Schweiz) AG	55	25	30
Sanofi-Aventis (Schweiz) AG, division Sanofi Genzyme	25	27	-2
TEVA Pharma AG	25	20	5
autres montants provenant du sponsoring	2	2	-
Total	232	215	17

De plus, des dons, donations et achats d'espaces publicitaires à hauteur de KCHF 95 (année précédente KCHF116) ont été encaissés.

Dans le cadre de sa collaboration avec les sociétés pharmaceutiques, la Société SEP accorde beaucoup d'importance à la transparence et à la garantie d'une neutralité complète.

21 Manifestations de bienfaisance

Durant l'année sous revue, un concert de bienfaisance a été organisé à Lausanne et à Zurich. Les recettes du concert de Zurich ont été affectées à la recherche sur la SEP.

22 Aide financière directe aux personnes atteintes

Après un examen individuel de la situation personnelle, la Société SEP peut accorder une aide financière aux personnes concernées. Grâce à un conseil professionnel, de nombreuses personnes ont pu bénéficier de moyens financiers résultant de prétentions juridiques et d'institutions sociales supplémentaires.

23 Cours et formations

Les Cours et Formations pour les personnes atteintes, les proches et le personnel spécialisé tout comme l'offre de relèvement ont continué de se professionnaliser et de s'adapter aux besoins des personnes atteintes et de leurs proches.

24 Prestations régionales

	2018	2017	Diff. en %
Dépenses des Groupes régionaux			
Frais de transports	80	83	-4
Manifestations et services de visite	507	484	5
Projets attribués	302	281	7
Frais des Groupes régionaux	57	61	-6
Sous-groupes	97	69	42
Formations continues	7	3	148
Frais administratifs	18	19	-1
Total	1'069	1'000	7

Pour des frais de KCHF 1'069 (année précédente KCHF 1'000), des dépenses dédiées aux activités des Groupes régionaux de KCHF 548 (année précédente KCHF 521) ont été enregistrées. Le compte total est ainsi grevé de KCHF 521 (année précédente KCHF 479).

25 Contribution à la recherche

En accord avec les objectifs de la Société SEP une somme de KCHF 1'871 (année précédente KCHF 2'559) a été attribuée à des projets de recherche.

26 Personnel

Le nombre des collaboratrices et collaborateurs permanents s'élevait en moyenne à 64 (y compris 2 apprentis) pour 4'840% de postes de travail (année précédente 4'890%). Les frais de personnel comprennent aussi, outre les salaires des collaboratrices et des collaborateurs fixes, les rémunérations des personnes en formation ainsi que des aides temporaires, de même que les assurances sociales, les coûts pour la formation et la formation continue, les frais et les dépenses pour la recherche de personnel et les manifestations du personnel. Les honoraires pour les intervenants et les relations de mandat sont également inclus dans les frais de personnel.

27 Frais administratifs et informatiques

	2018	2017	Diff. en %
Service IT	303	341	-11
Ports / frais d'envoi	839	920	-9
Prestations de tiers	353	231	53
Autres	172	165	4
Total	1'667	1'657	1

28 Produits financier

	2018	2017	Diff. en %
Produits des titres et immobilisations financières	30	125	-76
Dividendes des titres et devises étrangères	1	1'064	-100
Loyers	2	4	-52
Total	33	1'193	-97

29 Frais financiers

	2018	2017	Diff. en %
Pertes sur les cours des titres			
Frais de gestion de fortune et devises étrangères	766	134	471
Total	766	134	471

4. Recherche de fonds & frais administratifs

Les charges pour la recherche de fonds s'élèvent à KCHF 2'957 (année précédente KCHF 2'951). L'augmentation des coûts dans le rapport annuel s'explique par des mesures de recherche de fonds supplémentaires. Sur la base de notre calcul des coûts, les frais administratifs s'élèvent à KCHF 1'472 (année précédente KCHF 1'458).

5. Indemnisation des membres du Comité et de la Direction

Le Comité est l'organe dirigeant de la Société SEP. Au total KCHF 6 (année précédente KCHF 10) ont été effectivement remboursés aux membres du Comité pour les frais encourus et autres indemnités. Ni jetons de présence, ni honoraires ne sont versés au Comité. Tous les membres travaillent à titre honorifique. Au cours de l'année sous revue, les six membres de la Direction (année précédente six membres de la Direction) de la Société SEP ont été rémunérés à hauteur de KCHF 969 (année précédente KCHF 970). Au cours de l'exercice, 418 heures ont été effectuées à titre bénévole (565 heures l'année précédente).

6. Cautionnement et contrat de gage

En fin d'année, il n'existe pas de cautionnement et de contrat de gage envers des tiers.

7. Transactions avec proches

Aucune transaction avec des proches n'a eu lieu.

8. Evénements postérieurs à la date butoir du bilan

Il n'y a eu aucun événement notable postérieur à la date butoir du bilan. Les comptes 2018 ont été approuvés le 5 Avril 2019 par le Comité et sont également soumis pour approbation à l'Assemblée générale.

9. Travail bénévole

En 2018, les membres du Comité, du Conseil scientifique et de la Commission des Groupes régionaux ainsi que de la Direction ont consacré 2'015 heures de travail bénévole à la Société SEP (année précédente 2'095 heures).

10. Organisations proches

Au cours de l'année sous revue, la Société SEP a reçu de la Fondation Clara Millenet-Schild des fonds destinés à la poursuite de ses objectifs pour un montant de KCHF 800 (année précédente KCHF 500).

Rapport de l'organe de révision

sur le contrôle restreint à l'Assemblée générale des membres de la société suisse de la sclérose en plaques

Zürich

En notre qualité d'organe de révision, nous avons contrôlé les comptes annuels (bilan, compte d'exploitation, tableau de flux de trésorerie, tableau de variation du capital et annexe (pages 3 à 11)) de la société suisse de la sclérose en plaques pour l'exercice arrêté au 31 décembre 2018. Conformément aux dispositions de Swiss GAAP RPC 21, le rapport de performance (page 13) n'est pas soumis au contrôle de l'organe de révision.

La responsabilité de l'établissement des comptes annuels conformément à la Swiss GAAP RPC, à la loi suisse et aux statuts incombe à la Direction alors que notre mission consiste à contrôler ces comptes. Nous attestons que nous remplissons les exigences légales d'agrément et d'indépendance.

Notre contrôle a été effectué selon la Norme suisse relative au contrôle restreint. Cette norme requiert de planifier et de réaliser le contrôle de manière telle que des anomalies significatives dans les comptes annuels puissent être constatées. Un contrôle restreint englobe principalement des audits, des procédures de contrôle analytiques ainsi que des vérifications détaillées appropriées des documents disponibles dans l'association contrôlée. En revanche, des vérifications des flux d'exploitation et du système de contrôle interne ainsi que des audits et d'autres opérations de contrôle destinées à détecter des fraudes ne font pas partie de ce contrôle.

Lors de notre contrôle, nous n'avons pas rencontré d'élément nous permettant de conclure que les comptes annuels ne donnent pas une image fidèle du patrimoine, de la situation financière et des résultats en conformité avec les dispositions de Swiss GAAP RPC. En outre, nous n'avons pas rencontré d'élément nous permettant de conclure que les comptes annuels ne sont pas conformes à la loi suisse et aux statuts.

PricewaterhouseCoopers AG



Reto Tognina
Expert-réviseur
Réviseur responsable



Anja Kamber
Expert-réviseur

Zürich, le 5 avril 2019

Combien nos prestations de services coûtent-elles?

L'année dernière, nous avons pu mettre à la disposition des personnes atteintes de SEP et de leur famille une vaste offre de prestations de services de grande qualité grâce au généreux soutien de nos donatrices et donateurs.

Dans le domaine des cours et formations, nous avons proposé un programme varié. Les Séjours en groupe particulièrement coûteux constituent un élément important de notre offre. Ils donnent aux personnes atteintes de SEP et à leurs proches la possibilité de sortir de leur quotidien et de se ressourcer. De même, un grand nombre de formations, de cours et d'autres mesures de soutien spécifiques comme des camps enfants et des semaines de vacances ont été organisés. La Société SEP y a consacré 2.2 millions de francs au cours de l'année de référence.

En 2018, l'équipe de conseil a été à la disposition des familles et des personnes atteintes pendant plus de 16'000 heures. 1.3 million de francs ont été utilisés pour cette prestation de conseil professionnelle et ciblée. En 2018 aussi, nous avons assuré

une aide financière directe pour améliorer la qualité de vie des personnes atteintes de SEP, chiffrée à 445'000 francs dans le calcul global des coûts.

Notre organisation consacre une part importante au travail régional qui a encore été renforcé au cours de l'exercice passé. L'année dernière, 60 Groupes régionaux ont organisé un programme annuel varié comportant de nombreuses activités. Ils ont ainsi permis aux personnes atteintes de SEP et à leurs proches de rompre avec leur quotidien tout en leur offrant une deuxième maison. 1,1 million de francs ont été consacrés à ce travail régional.

Une autre question clé est le travail de relations publiques qui comprend la sensibilisation à la SEP et le lobbying politique. Nous avons à cœur de représenter les demandes et les besoins des personnes atteintes et de leurs familles à différents niveaux. D'autre part, nous mettons des informations détaillées sur les sujets actuels à disposition sur plusieurs canaux. L'année dernière, plus de 1,3

million de francs ont été consacrés aux relations publiques et à la communication d'informations.

Nous avons soutenu de nombreux projets ciblés dans le domaine de la recherche en 2018. Le Registre de la SEP a pu continuer à être développé l'année dernière. Compte tenu du grand nombre de participants, nous pouvons déjà présenter des résultats importants concernant le traitement de la SEP et la qualité de vie des personnes atteintes. À l'avenir, le Registre SEP restera un sujet central de la recherche. Au cours de l'année de référence, 2 millions de francs au total ont été investis dans la recherche.

Ce n'est que grâce à nos collaborateurs professionnels et engagés, aux nombreux bénévoles et au cercle fidèle de donatrices et donateurs que nous pouvons fournir nos prestations.

À tous ceux qui se mettent au service des personnes atteintes : nous vous remercions du fond du cœur pour votre contribution dans la lutte contre la SEP!

Comptes des coûts totaux 2018 KCHF

	Dépenses en heures, y compris le support	Salaires	Coûts	Coûts totaux	Part en %	Part en % année précédente
Conseil / accompagnement des personnes atteintes et proches	16'106	1'074	231	1'305	8.6	8.0
Formations, cours et offre de relève	13'576	1'079	1'148	2'227	14.7	16.1
Travail médico-scientifique et d'information publique	10'698	712	563	1'274	8.4	11.0
Prestations spécifiques	8'276	582	546	1'128	7.4	5.7
Prestations pour l'encouragement à l'autonomie	6'496	439	178	617	4.1	3.6
Aide financière directe aux personnes atteintes	259	13	432	445	2.9	4.1
Conseil et soins médicaux	1'815	143	33	176	1.2	1.1
Recherche SEP	1'101	87	1'925	2'012	13.2	16.4
Groupes régionaux	507	46	1'081	1'128	7.4	6.3
Certification de la qualité et des processus	2'986	265	179	444	2.9	0.0
Recherche de fonds	11'357	865	2'092	2'957	19.5	18.5
Gestion, coordination et développement des organisations	11'908	874	597	1'472	9.7	9.1
Total	85'085	6'179	9'004	15'183	100	100

Comité

État au 31.12.2018

Comité	Fonction	En exercice depuis	
Prof. Dre Rebecca Spirig	Présidente	2013	depuis 2012 ¹
Dr Claude Vaney	Vice-président	2013	depuis 2013 ¹
Dr Gilles de Weck	Trésorier	2014	depuis 2012 ¹
Therese Lüscher	Représentante de la Commission des Groupes régionaux	2014	depuis 2010 ¹
RA lic.iur. Bianca Maria Brenni-Wicki	Membre	2013	depuis 2013 ¹
Prof. Dr Andrew Chan	Membre	2018	
RA lic.iur. Philipp do Canto	Membre	2016	
M. Sc. Alex Rubli	Membre	2014	

Conseil scientifique			
Dre Chiara Zecca	Présidente	2016	
Prof. Dr Tobias Derfuss	Comité directeur	2014	depuis 2011 ²
Prof. Dre Britta Engelhardt	Comité directeur	2015	depuis 2006 ²
PD Dr Christian Kamm	Comité directeur	2015	depuis 2011 ²
Prof. Dr Doron Merkler	Comité directeur	2017	depuis 2012 ²
Dr Lutz Achtnichts	Membre	2013	
Prof. Dr Burkhard Becher	Membre	2013	depuis 2006 ²
Dr Karsten Beer	Membre	2013	depuis 2001 ²
Prof. Dr Pasquale Calabrese	Membre	2014	
Prof. Dr Andrew Chan	Membre	2016	
RA lic.iur. Philipp do Canto	Membre	2016	
Prof. Dr Renaud du Pasquier	Membre	2013	depuis 2006 ²
PD Dr Claudio Gobbi	Membre	2013	depuis 2006 ²
Dr Roman Gonzenbach	Membre	2017	
Prof. Dre Cristina Granziera	Membre	2017	
Dre Myrta Kohler, MScN	Membre	2017	
PD Dr Jens Kuhle	Membre	2017	
Prof. Dr Patrice Lalive	Membre	2013	depuis 2006 ²
Kurt Luyckx	Membre	2013	
Prof. Dr Roland Martin	Membre	2013	depuis 2012 ²
Med. pract. Stefanie Müller	Membre	2013	
Prof. Dre Caroline Pot Kreis	Membre	2016	
Prof. Dr Milo Puhan	Membre	2017	
Dr Serge Roth	Membre	2013	depuis 2006 ²
Prof. Dr Sven Schippling	Membre	2016	
Regula Steinlin Egli	Membre	2013	depuis 2006 ²
Dr Claude Vaney	Membre	2013	depuis 1991 ²

Commission suisse des Groupes régionaux	
Therese Lüscher	2006
Rafaëla Zysset	2018
Florence Malloth	2018

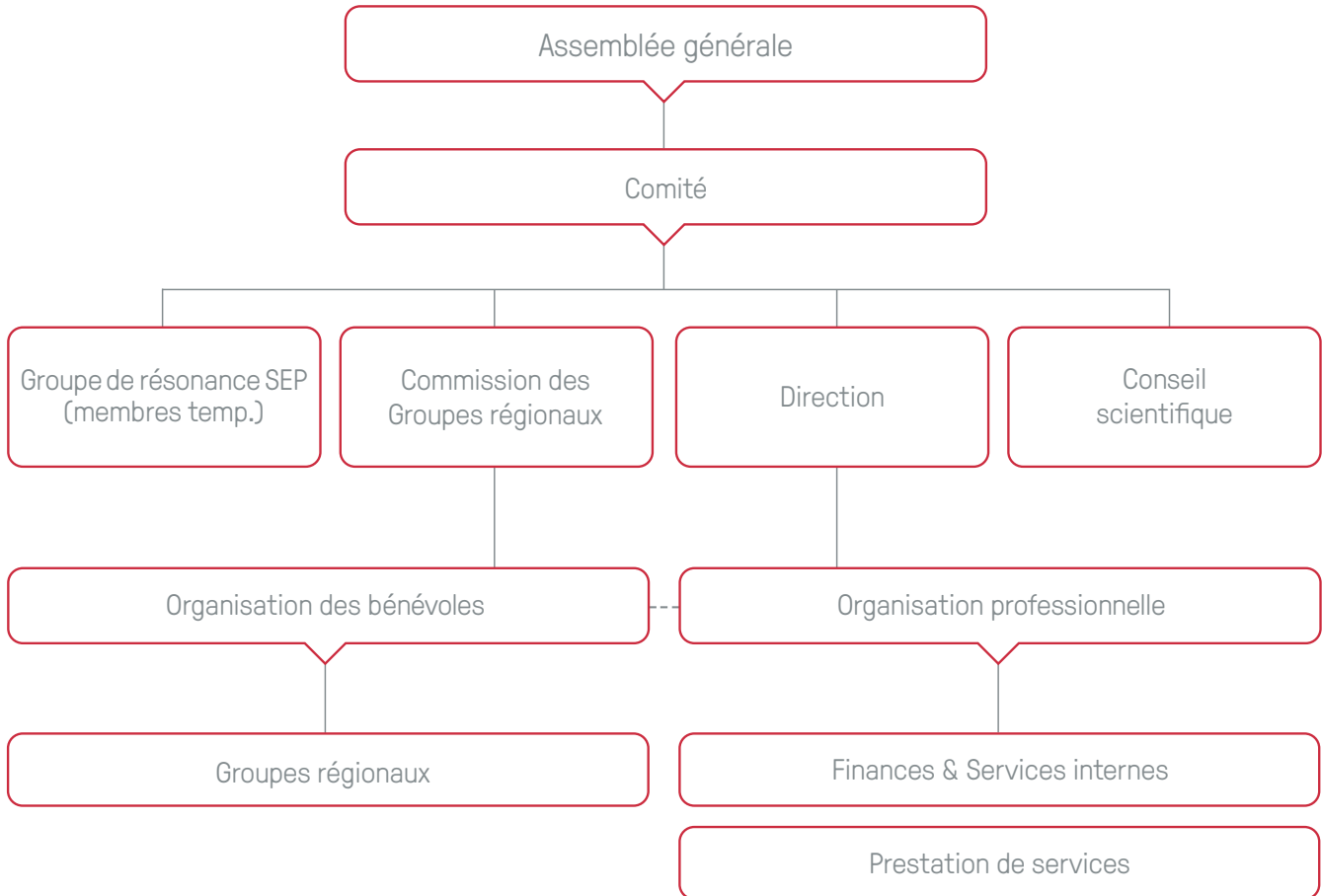
Direction	
Patricia Monin	Directrice
Dr Christoph Lotter	Co-directeur
Thomas Balmer	Finances & Services internes

Nouveau règlement en vigueur depuis le 18.10.2013

¹ Membre du Comité avant l'entrée en vigueur du nouveau règlement² Membre du Conseil scientifique avant l'entrée en vigueur du nouveau règlement

Organigramme et nos bureaux

État au 31.12.2018



**Schweizerische
Multiple Sklerose
Gesellschaft**

Schweiz. MS-Gesellschaft
Josefstrasse 129 / 8031 Zürich
T 043 444 43 43 / info@multiplesklerose.ch
www.multiplesklerose.ch

Spendenkonto
PK 80-8274-9
IBAN CH04 0900 0000 8000 8274 9



**Société suisse
de la sclérose
en plaques**

Société suisse SEP
rue du Simplon 3 / 1006 Lausanne
T 021 614 80 80 / info@sclerose-en-plaques.ch
www.sclerose-en-plaques.ch

Compte pour donateur
CCP 10-10946-8
IBAN CH60 0900 0000 1001 0946 8



**Società svizzera
sclerosi
multipla**

Società svizzera SM
via S. Gottardo 50 / 6900 Lugano-Massagno
T 091 922 61 10 / info@sclerosi-multipla.ch
www.sclerosi-multipla.ch

Conto donazioni
CCP 65-131956-9
IBAN CH85 0900 0000 6513 1956 9





«D'un jour à l'autre, mes jambes ne répondaient plus»

Tout le monde peut recevoir un diagnostic de sclérose en plaques – et elle évolue différemment chez chacun. Chez Rolf, ce sont des paralysies qui apparaissent soudainement et marquent le début de sa vie avec la SEP.

Depuis 60 ans, la Société suisse de la sclérose en plaques soutient toutes les personnes atteintes de SEP. Aidez-nous vous aussi à améliorer leur qualité de vie: www.sclerose-en-plaques.ch



pour une vie meilleure



Société suisse
de la sclérose
en plaques