

# Rapport financier

20  
16

Faits et  
chiffres de la  
Société suisse  
de la sclérose  
en plaques

# Rapport financier

La Société SEP revient sur un exercice 2016 réussi. Le résultat d'exploitation a pu être maintenu au même niveau, en dépit de la situation très concurrentielle sur le marché des dons. Les recettes de dons représentent la base du financement de nos prestations de services pour les personnes atteintes et leurs proches. Dans le domaine de l'aide directe en particulier, nous enregistrons chaque année une hausse de la demande de soutien. L'offre vaste et variée de cours et formations a encore été étendue durant l'année sous revue et compte plus de 890 cours, formations et offres de vacances. Les Séjours en groupe pour les personnes fortement atteintes ont pu être maintenus dans la même mesure, malgré le coût élevé de l'infrastructure hôtelière adaptée. Outre l'assistance et l'accompagnement

des personnes atteintes de SEP et de leurs proches, il est essentiel pour la Société SEP de défendre leurs intérêts et leurs besoins auprès du public. L'année dernière, la Société SEP a été très active sur les questions politiques et sur la sensibilisation du public. La première Journée suisse de la SEP, qui a eu lieu le 25 juin 2016, a permis la création d'une nouvelle plateforme visant à concrétiser ces objectifs. En 2016, plus de 2 millions de francs ont été consacrés aux relations publiques et à la communication d'informations. Des projets de recherche sur la SEP et le Registre de la SEP nouvellement lancé ont également été soutenus.

La stratégie de placement peu risquée et durable a permis à la Société suisse SEP de se maintenir sur le marché financier et de réaliser un bilan fi-

nancier positif. Le budget a toujours pu être respecté grâce à la situation heureusement stable des dons et au contrôle strict des coûts. Le bénéfice annuel avant le changement du capital de l'organisation est de 265'000 francs.

Nous lancerons de nouvelles mesures de levée de fonds pour l'année à venir, afin de pouvoir continuer à garantir la qualité élevée des prestations de services pour les personnes atteintes de SEP et leur entourage. En outre, la Société suisse SEP renforcera encore davantage la sensibilisation du public à la SEP et continuera à promouvoir le projet majeur du Registre de la SEP dans le domaine de la recherche.

En 2017, nous utiliserons également les dons qui nous sont faits de manière efficace et durable pour les personnes atteintes et leurs proches.

## Gestion des risques

La Société SEP a réalisé, de façon intentionnelle, une évaluation des risques afin de garantir une évolution durable. Le Comité et la Direction ont défini les principes de la gestion des risques. Il s'agit des objectifs visant le recueil systématique et l'évaluation des risques, leur priorité, l'estimation de l'impact sur l'ensemble de l'entreprise et la réduction des risques. La saisie systématique,

l'analyse et la priorité des risques ont été regroupées dans une liste Master Risk. Périodiquement, le Comité est tenu informé des informations sur la mise en œuvre des mesures adoptées et leurs effets sur la réduction des risques. Un rapport sur la gestion des risques est établi régulièrement. Le Comité est tenu d'annoncer immédiatement tout événement extraordinaire pouvant pré-

senter un risque encore inconnu ou dont les conséquences peuvent se révéler risquées dans le futur. Il n'est pas exclu que les risques connus et évalués soient incomplets ou faussement considérés, étant donné l'établissement d'hypothèses partielles concernant les développements futurs. Les connaissances acquises sont évidemment intégrées dans l'analyse des risques de l'année suivante.

# Bilan au 31 décembre 2016

<b>Actif   KCHF</b>	Position en annexe	2016	2015	Diff. en %
<b>Actifs circulants</b>				
Liquidités	01	4'804	4'678	2.7
Titres	02	21'239	21'761	-2.4
Créances de livraisons et prestations	03	6	5	20.0
Autres créances	04	137	839	-83.7
Comptes de régularisation actifs	05	420	485	-13.4
<b>Total des actifs circulants</b>		<b>26'606</b>	<b>27'767</b>	<b>-4.2</b>
<b>Actifs immobilisés</b>				
Immobilisations corporelles	06	4'394	4'516	-2.7
Immobilisations financières affectées	07	1'074	1'071	0.3
<b>Total des actifs immobilisés</b>		<b>5'468</b>	<b>5'587</b>	<b>-2.1</b>
<b>Total Actif</b>		<b>32'073</b>	<b>33'354</b>	<b>-3.8</b>
<b>Passif   KCHF</b>				
<b>Capitaux étrangers et fonds affectés</b>				
<b>Capitaux étrangers à court terme</b>				
Dettes de livraisons et prestations	08	367	428	-14.3
Provisions	09	243	325	-25.2
Autres dettes	10	37	84	-56.0
Comptes de régularisation passifs	11	845	885	-4.5
<b>Total des capitaux étrangers à court terme</b>		<b>1'492</b>	<b>1'722</b>	<b>-13.4</b>
<b>Fonds affectés</b>				
Fonds avec affectation (fonds de recettes)	12	3'803	5'121	-25.7
Fonds de fondations	13	1'074	1'071	0.3
<b>Total des fonds affectés</b>		<b>4'877</b>	<b>6'193</b>	<b>-21.2</b>
<b>Total capitaux étrangers et fonds affectés</b>		<b>6'369</b>	<b>7'915</b>	<b>-19.5</b>
<b>Capital d'organisation</b>				
Capital libre	14	8'768	8'643	1.4
Capital immobilisé	15	16'936	16'796	0.8
<b>Total capital d'organisation</b>		<b>25'704</b>	<b>25'439</b>	<b>1.0</b>
<b>Total Passif</b>		<b>32'073</b>	<b>33'354</b>	<b>-3.8</b>

# Compte d'exploitation 2016

Compte d'exploitation   KCHF		Position en annexe	2016	2015	Diff. en %
<b>Produit des dons</b>			<b>9'568</b>	<b>9'594</b>	<b>-0.3%</b>
Dons	16		7'588	7'567	0.3%
Dons commémoratifs			164	187	-12.3%
Legs			1'815	1'840	-1.4%
<b>Contributions</b>			<b>4'420</b>	<b>4'314</b>	<b>2.5%</b>
Cotisations des membres	17		480	490	-2.0%
Contributions des pouvoirs publics	18		2'374	2'312	2.7%
Contributions d'organisations	19		1'353	1'207	12.1%
Sponsoring	20		214	305	-29.8%
<b>Produit de prestations fournies</b>			<b>214</b>	<b>211</b>	<b>1.4%</b>
Séjours en groupe, formations et cours			203	190	6.8%
Case Management			11	21	-47.6%
<b>Produit de la vente de produits</b>			<b>225</b>	<b>254</b>	<b>-11.4%</b>
Vente d'annonces et location d'emplacements			119	95	25.3%
Manifestations de bienfaisance	21		106	159	-33.3%
<b>Autres produits</b>			<b>0</b>	<b>17</b>	<b>-100%</b>
Autres produits			0	17	-100%
<b>Total produits d'exploitation</b>			<b>14'426</b>	<b>14'389</b>	<b>0.3%</b>
<b>Coûts d'exploitation   KCHF</b>					
		Position en annexe	2016	2015	Diff. en %
<b>Contributions et prestations</b>			<b>7'548</b>	<b>7'601</b>	<b>-0.7%</b>
Aides financières directes aux personnes atteintes	22		590	514	14.8%
Cours et formations	23		1'379	1'170	17.9%
Information et documentation			1'907	2'093	-8.9%
Prestations régionales	24		960	796	20.6%
Contributions organisations et projets handicap			376	134	180.6%
Contributions recherche	25		2'337	2'894	-19.2%
<b>Frais de personnel</b>	26		<b>5'874</b>	<b>5'940</b>	<b>-1.1%</b>
Charges pour les salaires et les assurances sociales			5'257	5'269	-0.2%
Formation continue			87	67	29.9%
Frais de personnel			135	138	-2.2%
Prestations externes			395	465	-15.1%
<b>Autres coûts d'exploitation</b>			<b>2'522</b>	<b>2'272</b>	<b>11.0%</b>
Frais administratifs et informatiques	27		1'853	1'561	18.7%
Assurances de choses et taxes			80	96	-16.7%
Transports/bus handicapés			36	15	140.0%
Frais immobiliers			212	213	-0.5%
Amortissements			341	325	4.9%
Perte sur les actifs immobilisés			0	62	-100.0%
<b>Total des coûts d'exploitation</b>			<b>15'944</b>	<b>15'813</b>	<b>0.8%</b>
<b>Résultat d'exploitation</b>			<b>-1'518</b>	<b>-1'423</b>	<b>6.7%</b>
<b>Résultat financier</b>			<b>465</b>	<b>-54</b>	<b>-961.1%</b>
Produits financiers	28		604	128	371.9%
Charges financières	29		-139	-182	-23.6%
<b>Résultat exceptionnel</b>			<b>2</b>	<b>0</b>	<b>100.0%</b>
Résultat exceptionnel			2	0	100.0%
<b>Résultat avant modification du capital de fonds et d'organisation</b>			<b>-1'051</b>	<b>-1'478</b>	<b>-28.9%</b>
Attribution à fonds affectés			-75	-653	-88.5%
Prélèvement de fonds affectés			1'391	1'783	-22.0%
<b>Résultat annuel avant modification du capital d'organisation</b>			<b>265</b>	<b>-347</b>	<b>-176.4%</b>
Attribution au capital d'organisation			-1'825	-1'250	46.0%
Prélèvement du capital d'organisation			1'559	1'597	-2.4%
<b>Résultat annuel après modification du capital de fonds et d'organisation</b>			<b>0</b>	<b>0</b>	

## Tableau de financement 2016

<b>Flux de trésorerie   KCHF</b>		
	2016	2015
<b>Flux de trésorerie provenant de l'activité d'exploitation</b>		
Résultat annuel avant modification du capital de l'organisation	265	-347
Modification du capital de fonds	-1'316	-1'130
Amortissements	346	325
Revenu des actifs immobilisés	-6	-14
Perte sur les actifs immobilisés	0	62
Modification créances	701	-36
Modification titres	-423	79
Modification comptes de régularisation actifs	65	-175
Modification immobilisations affectées	-2	0
Modification dettes à court terme	-61	-455
Modification provisions	-82	60
Modification autres dettes à court terme et comptes de régularisation passifs	-87	651
<b>Total des flux de trésorerie provenant de l'activité d'exploitation</b>	<b>-600</b>	<b>-980</b>
<b>Flux de trésorerie provenant de l'activité d'investissement</b>		
Investissement en immobilisations corporelles	-224	-311
Désinvestissement des immobilisations corporelles	6	14
Investissement des titres	-734	-7'579
Désinvestissement des titres	1'678	0
<b>Total des flux de trésorerie provenant de l'activité d'investissement</b>	<b>726</b>	<b>-7'876</b>
<b>Flux de trésorerie provenant de l'activité de financement</b>		
Modification des responsabilités financières à long terme	0	-50
<b>Total des flux de trésorerie provenant de l'activité de financement</b>	<b>0</b>	<b>-50</b>
<b>Modification des liquidités</b>	<b>126</b>	<b>-8'906</b>
Etat initial des disponibilités	4'678	13'584
Etat final des disponibilités	4'804	4'678
<b>Modification des liquidités</b>	<b>126</b>	<b>-8'906</b>

# Comptes de modification du capital

## Capital de fonds 2015 | KCHF

	Position en annexe	Etat initial 01.01.2015	Recettes	Dépôt à terme	Transfert de fonds interne	Prélève- ments	Etat final 31.12.2015
<b>Fonds de produits</b>	12						
Prix SEP Suisse		2	0	0	0	-2	0
Fonds fiduciaire Groupes régionaux		884	0	80	0	-42	922
Fonds recherche		1'300	0	0	0	-600	700
Fonds aide directe		275	0	0	0	0	275
Fonds changement de décor		617	0	0	0	-357	260
Fonds Romandie		1'737	0	10	0	-570	1'177
Fonds Conseil social mobile		880	0	0	0	-5	875
Fondo Luciana Jelmoni per la ricerca		459	0	0	0	-140	320
Fondo di Solidarietà Centro SM		55	0	0	0	-33	23
Fonds Ladies' Lunch		42	0	0	0	-19	23
Fonds SEP-Academy		0	0	563	0	-15	547
<b>Total des fonds de produits</b>		<b>6'252</b>	<b>0</b>	<b>653</b>	<b>0</b>	<b>-1'783</b>	<b>5'121</b>
<b>Fonds de fondations</b>	13						
Fonds recherche long terme		1'072	0	0	0	0	1'071
<b>Total fonds de fondations</b>		<b>1'072</b>	<b>0</b>	<b>0</b>	<b>0</b>	<b>0</b>	<b>1'071</b>
<b>Total du capital de fonds</b>		<b>7'323</b>	<b>0</b>	<b>653</b>	<b>0</b>	<b>-1'783</b>	<b>6'193</b>

## Capital de fonds 2016 | KCHF

	Position en annexe	Etat initial 01.01.2016	Recettes	Dépôt à terme	Transfert de fonds interne	Prélève- ments	Etat final 31.12.2016
<b>Fonds de Produits</b>	12						
Prix SEP Suisse		0	0	5	0	-5	0
Fonds fiduciaire Groupes régionaux		922	0	0	0	-17	905
Fonds recherche		700	0	0	0	-200	500
Fonds aide directe		275	0	0	0	0	275
Fonds changement de décor		260	0	0	0	-260	0
Fonds Romandie		1'177	0	20	0	-635	562
Fonds Conseil social mobile		875	0	0	0	-3	872
Fondo Luciana Jelmoni per la ricerca		320	0	0	0	-180	140
Fondo di Solidarietà Centro SM		23	0	0	0	-19	3
Fonds Ladies' Lunch		23	0	40	0	-16	47
Fonds SEP-Academy		547	0	0	0	-56	491
Fonds de fluctuation OFAS		0	0	7	0	0	7
<b>Total des fonds de produits</b>		<b>5'121</b>	<b>0</b>	<b>73</b>	<b>0</b>	<b>-1'391</b>	<b>3'803</b>
<b>Fonds de fondations</b>	13						
Fonds recherche long terme		1'071	0	2	0	0	1'074
<b>Total des fonds de fondations</b>		<b>1'071</b>	<b>0</b>	<b>2</b>	<b>0</b>	<b>0</b>	<b>1'074</b>
<b>Total du capital de fonds</b>		<b>6'193</b>	<b>0</b>	<b>75</b>	<b>0</b>	<b>-1'391</b>	<b>4'877</b>

## Capital d'organisation 2015 | KCHF

	Position en annexe	Etat initial 01.01.2015	Recettes	Dépôt à terme	Transfert de fonds interne	Prélève- ments	Etat final 31.12.2015
<b>Capital libre</b>	14						
Capital libre		8'781	0	0	-138	0	8'643
<b>Total du capital libre</b>		<b>8'781</b>	<b>0</b>	<b>0</b>	<b>-138</b>	<b>0</b>	<b>8'643</b>
<b>Capital immobilisé</b>	15						
Fonds rénovations immobilières		2'000	0	0	0	0	2'000
Fonds réévaluation		315	0	0	0	-39	276
Infirmières SEP		2'000	0	0	0	-318	1'682
Fonds fluctuation des titres		2'640	0	770	0	0	3'410
Fonds d'héritage		750	0	350	0	-300	800
Registre SEP		5'500	0	130	0	-802	4'828
Fonds développement prestations et organisation		3'800	0	0	0	0	3'800
<b>Total du capital immobilisé</b>		<b>17'005</b>	<b>0</b>	<b>1'250</b>	<b>0</b>	<b>-1'459</b>	<b>16'796</b>
<b>Résultat annuel</b>							
Résultat annuel		0	0	0	138	-138	0
<b>Total du résultat annuel</b>		<b>0</b>	<b>0</b>	<b>0</b>	<b>138</b>	<b>-138</b>	<b>0</b>
<b>Total capital d'organisation</b>		<b>25'786</b>	<b>0</b>	<b>1'250</b>	<b>0</b>	<b>-1'597</b>	<b>25'439</b>

## Capital d'organisation 2016 | KCHF

	Position en annexe	Etat initial 01.01.2016	Recettes	Dépôt à terme	Transfert de fonds interne	Prélève- ments	Etat final 31.12.2016
<b>Capital libre</b>	14						
Capital libre		8'643	0	0	125	0	8'768
<b>Total du capital libre</b>		<b>8'643</b>	<b>0</b>	<b>0</b>	<b>125</b>	<b>0</b>	<b>8'768</b>
<b>Capital immobilisé</b>	15						
Fonds rénovations immobilières		2'000	0	500	0	0	2'500
Fonds réévaluation		276	0	0	0	-39	236
Infirmières SEP		1'682	0	0	0	0	1'682
Fonds fluctuation des titres		3'410	0	0	0	-70	3'340
Fonds d'héritage		800	0	100	0	-800	100
Registre SEP		4'828	0	1'100	0	-650	5'278
Fonds développement prestations et organisation		3'800	0	0	0	0	3'800
<b>Total du capital immobilisé</b>		<b>16'796</b>	<b>0</b>	<b>1'700</b>	<b>0</b>	<b>-1'559</b>	<b>16'936</b>
<b>Résultat annuel</b>							
Résultat annuel		0	0	125	-125	0	0
<b>Total du résultat annuel</b>		<b>0</b>	<b>0</b>	<b>125</b>	<b>-125</b>	<b>0</b>	<b>0</b>
<b>Total du capital d'organisation</b>		<b>25'439</b>	<b>0</b>	<b>1'825</b>	<b>0</b>	<b>-1'559</b>	<b>25'704</b>

# Annexe aux comptes annuels 2016

## 1. Principes généraux de la présentation des comptes

La présentation des comptes de la Société SEP se fait en accord avec les principes du droit comptable (CO) de Swiss GAAP RPC 21 (entré en vigueur: 1<sup>er</sup> janvier 2016) et aux RPC fondamentales et correspond à la loi, au label de qualité ZEWO (service suisse de certification pour les organisations d'utilité publique qui récoltent des dons). Les comptes annuels donnent un aperçu aussi sûr que possible du patrimoine, des finances et du résultat (true and fair view).

**Principes de la comptabilité et application** En l'absence de toute autre mention, les postes du bilan sont calculés à leur valeur nominale le jour d'établissement du bilan. La comptabilité est tenue en francs suisses. Les actifs et passifs en monnaies étrangères sont calculés au cours de clôture des devises le jour d'établissement du bilan, les opérations commerciales sont converties au cours du jour. Les titres sont calculés à la valeur du cours et les intérêts courus ont été ajoutés. Les comptes des 55 Groupes régionaux établis selon des critères identiques sont compris dans les comptes de la Société SEP. En raison d'opérations d'arrondi, il est possible que la somme de certains nombres des comptes annuels ne forment pas la somme indiquée lorsqu'ils sont additionnés et que les pourcentages indiqués ne reflètent pas exactement les valeurs absolues auxquelles ils se rapportent.

## 2. Remarques sur certains postes individuels du bilan (tous les montants en KCHF)

### 01 Liquidités

Les liquidités comprennent les avoirs en caisse, les avoirs sur les comptes postaux et bancaires de la Société SEP.

### 02 Titres

Le poste des titres comprend les papiers-valeurs et autres placements analogues.

	31.12.2016	Part en %	31.12.2015	Part en %
Actions CHF	1'470	7	1'510	7
Actions DE	2'884	14	2'892	13
Obligations CHF	11'146	52	11'560	53
Obligations DE	2'934	14	3'013	14
Placements à court terme CHF	455	2	426	2
Immobilier	2'348	11	2'355	11
Intérêts courus CHF/ DE	3	0	5	0
<b>Total</b>	<b>21'239</b>	<b>100</b>	<b>21'761</b>	<b>100</b>

Les opérations sur titres s'effectuent selon les dispositions du règlement des placements de la Société SEP de mai 2015. La gestion de fortune est assumée par trois banques.

### 03 Avoir vis-à-vis de fournisseurs et de prestataires

	31.12.2016	31.12.2015
Préfinancement / Acomptes (Financement à court terme de droits de personnes atteintes vis-à-vis de tiers)	6	5

### 04 Autres créances

Sur la base de la Swiss GAAP RPC 21, les institutions d'héritiers et les legs en faveur de la Société SEP qui ne sont pas encore réalisés sont évalués aux valeurs de réalisation probables (Accrual Principle). Au 31.12.2016, la somme totale de ces successions en suspens est de KCHF 100 (année précédente KCHF 800).

### 05 Actifs transitoires

	31.12.2016	31.12.2015
Ces positions comprennent les actifs résultant des recettes et des dépenses faisant l'objet d'une inscription transitoire matérielle ou temporelle.	420	485

### 06 Immobilisations corporelles

Tableau des immobilisations						
Valeurs d'acquisition	Mobilier & Machines	Véhicules	IT	Immeubles	Capital immatériel	Total
Etat au 01.01.2015	924	1'002	1'084	6'714	127	9'851
Investissements	16	9	225	51	11	311
Pertes	-542	-293	-897	-16	-	-1'748
<b>Etat au 31.12.2015</b>	<b>398</b>	<b>718</b>	<b>412</b>	<b>6'749</b>	<b>138</b>	<b>8'414</b>

Amortissements cumulés						
	Mobilier & Machines	Véhicules	IT	Immeubles	Capital immatériel	Total
Etat au 01.01.2015	863	388	1'020	2'868	120	5'260
Amortissements année courante	5	107	77	131	5	325
Pertes	-502	-293	-887	-3	-	-1'686
<b>Etat au 31.12.2015</b>	<b>366</b>	<b>201</b>	<b>210</b>	<b>2'996</b>	<b>125</b>	<b>3'898</b>

<b>Effectif net au 31.12.2015</b>	<b>32</b>	<b>516</b>	<b>202</b>	<b>3'753</b>	<b>13</b>	<b>4'516</b>
-----------------------------------	-----------	------------	------------	--------------	-----------	--------------

Tableau des immobilisations						
Valeurs d'acquisition	Mobilier & Machines	Véhicules	IT	Immeubles	Capital immatériel	Total
Etat au 01.01.2016	398	718	412	6'749	138	8'414
Investissements	-	95	12	89	28	224
Pertes	-27	-91	-	-	-26	-144
<b>Etat au 31.12.2016</b>	<b>371</b>	<b>721</b>	<b>424</b>	<b>6'838</b>	<b>141</b>	<b>8'495</b>

Amortissements cumulés						
	Mobilier & Machines	Véhicules	IT	Immeubles	Capital immatériel	Total
Etat au 01.01.2016	366	201	210	2'996	125	3'898
Amortissements année courante	5	110	90	133	8	346
Pertes	-27	-91	-	-	-26	-144
<b>Etat au 31.12.2016</b>	<b>344</b>	<b>220</b>	<b>300</b>	<b>3'129</b>	<b>107</b>	<b>4'100</b>

<b>Effectif net au 31.12.2016</b>	<b>27</b>	<b>501</b>	<b>124</b>	<b>3'709</b>	<b>33</b>	<b>4'394</b>
-----------------------------------	-----------	------------	------------	--------------	-----------	--------------

<b>Durée de l'amortissement</b>	<b>8 ans</b>	<b>6 ans</b>	<b>3 ans</b>	<b>20 ans</b>	<b>3 ans</b>	
---------------------------------	--------------	--------------	--------------	---------------	--------------	--

Le calcul des immobilisations corporelles se fait à la valeur d'acquisition moins les amortissements prévus. Les acquisitions individuelles inférieures à KCHF 1.5 sont immédiatement amorties. L'an dernier, la Société SEP a reconsidéré l'évaluation des actifs et contrôlé sa détérioration à la suite de la mise en place d'un nouveau logiciel de comptabilité et elle a procédé à un ajustement des valeurs de KCHF 62.



**07 Placements financiers**

Ce poste comprend un dépôt de titres convertis au cours du jour, fondement du fonds long terme (voir également l'observation 13).

	<b>31.12.2016</b>	<b>31.12.2015</b>
Obligations CHF	363	449
Placements à court terme CHF	709	621
Intérêts courus CHF	1	1
<b>Total</b>	<b>1'074</b>	<b>1'071</b>

**08 Engagements vis-à-vis de fournisseurs et de prestataires**

Ce poste comprend des factures impayées et les contributions accordées, mais non encore versées.

<b>31.12.2016</b>	<b>31.12.2015</b>
367	428

**09 Provisions (à court terme)**

Les provisions comprennent toutes les positions pour lesquelles l'état de fait ou la cause est probable. Il s'agit ici du droit aux vacances & aux heures supplémentaires sans compensation.

<b>31.12.2016</b>	<b>31.12.2015</b>
243	325

**10 Autres engagements**

Comprend les engagements courants envers l'administration des impôts et les organismes sociaux.

<b>31.12.2016</b>	<b>31.12.2015</b>
37	84

**11 Passifs transitoires**

Ces positions comprennent les passifs résultant des recettes et des dépenses faisant l'objet d'une inscription transitoire matérielle ou temporelle.

<b>31.12.2016</b>	<b>31.12.2015</b>
845	885

**12 Fonds avec affectation (fonds de recettes)**

cf. Justificatif de la modification du capital (page 6)

Prix SEP	Ce prix récompense les mérites en faveur des personnes atteintes de SEP et leurs proches.
Fonds fiduciaire Groupes régionaux	Selon le règlement des Groupes régionaux, des sommes importantes dédiées aux activités de Groupes régionaux sont gérées à un niveau centralisé et rémunérées en interne. En 2016 il n'y a pas eu d'intérêt.
Fonds pour la recherche	Dotations affectées à la recherche SEP.
Fonds d'aide directe	Dotations affectées à l'aide directe aux personnes atteintes en situation financière difficile.
Fonds de changement de décor	Dotations affectées à l'organisation de séjours en groupe pour personnes gravement atteintes et semaines de vacances pour personnes atteintes et leur proches.
Fonds Romandie	Fonds pour le soutien des prestations en Suisse romande.
Fonds Conseil social mobile	Fonds pour le soutien du projet Conseil social mobile créé à l'occasion du don de la Fondation du jubilé du Crédit Suisse.
Fondo Luciana Jelmoni per la ricerca	Dotations affectées aux projets de recherche SEP dans la Suisse italienne.
Fondo di Solidarietà Centro SM	Dotations affectées à l'aide directe en situations financière difficile dans la Suisse italienne.
Fonds Ladies' Lunch	Dotations affectées aux enfants et de personnes touchées par la SEP.
Fonds SEP-Academy	Dotations affectées en lien avec des projets dans le secteur de formation des personnes atteintes et des professionnels.
Fonds de fluctuation OFAS	Couverture positive des dotations affectées de l'Office fédéral des assurances sociales

**13 Fonds de fondation**

cf. Justificatif de la modification du capital (page 6). Seuls les intérêts servis peuvent être utilisés sur l'apport versé au fonds long terme et uniquement à des fins de recherche.

**14 Capital libre**

cf. Justificatif de la modification du capital (page 7)  
Le résultat de l'exercice est attribué au capital libre.

**15 Capital immobilisé**

cf. Justificatif de la modification du capital (page 7)

Fonds de rénovation immobilière	Pour les futures rénovations dans l'immeuble en propriété et dans les locaux loués.
Fonds de réévaluation	Fonds résultant du passage à la Swiss GAP RPC 21 par la réévaluation d'actifs. Les nouveaux amortissements correspondants se font à la charge de ce fonds.
Fonds infirmières	Fonds pour la garantie et le développement des conseils en matière de soins.
Fonds de fluctuation des titres	Fonds pour la garantie de fluctuations de valeur des titres et placements financiers.
Fonds héritages	Le fonds comprend les successions et legs non encore réalisés.
Registre de la SEP	Fonds pour l'instauration du Registre national de la SEP
Fonds développement des prestations et de l'organisation	Fonds pour la garantie et le développement des prestations et les adaptations organisationnelles, structurelles et techniques.

### 3. Observations sur certaines positions du compte d'exploitation (tous les montants en KCHF)

#### 16 Dons

Ils incluent des dons spécialement affectés pour la somme de KCHF 1513 en 2016 (année précédente KCHF 1212). Nous remercions chaleureusement toutes les fondations pour leur engagement. Pour des raisons de place, nous ne pouvons mentionner ici que les montants supérieurs à KCHF 10. Merci de votre compréhension.

– Association Ladies' Lunch	– Hans Imholz-Stiftung
– Bärbel und Paul Geissbühler Stiftung	– Jubiläumsstiftung der Schweizer Reisekasse
– Clara Millenet-Schild-Stiftung	– MBF Foundation
– Ernst Göhner Stiftung	– Pronoia Stiftung
– Fondation Alfred et Eugénie Baur	– Schweiz. Mobilier Genossenschaft
– Fondation de bienfaisance du Groupe Pictet	– Stiftung Accentus
– Fondation Gianni Biaggi de Blasys	– Stiftung Anna und Josef Haas-Halter
– Fondation Lumilo	– Stiftung Clara und Walter Burkhardt-Gloor
– Frauenverein St. Josef	– Stiftung Denk an mich
– Gabriele Charitable Fondation	

#### 17 Cotisations des membres

La Société SEP est une association en vertu du droit suisse et compte 14'796 membres. La cotisation annuelle est de CHF 50 pour les membres individuels, de CHF 40 par personne vivant dans le même ménage et de CHF 250 par membre collectif.

#### 18 Contributions des pouvoirs publics

La Société SEP reçoit une contribution de l'assurance invalidité basée sur les conditions du contrat de prestations passé avec l'Office fédéral des assurances sociales (OFAS). Celle-ci s'est élevée en 2016 à KCHF 2'320 (année précédente KCHF 2'240). Différents cantons ont versé des subventions de soutien pour un total de KCHF 52 (année précédente KCHF 70).

– Canton d'Argovie	– Canton de Schaffhouse
– Canton d'Appenzell Rhodes-Intérieures	– Canton de Schwyz
– Canton de Bâle-Ville	– Canton du Tessin
– Canton de Glaris	– Canton de Thurgovie
– Canton de Nidwald	– Canton d'Uri
– Canton de Saint-Gall	– Canton de Zurich

#### 19 Contributions d'organisations

Il s'agit de contributions spécialement affectées de la Fondation Clara Millenet-Schild et des contributions des caisses-maladie pour la participation des personnes atteintes à nos séjours en groupe.

#### 20 Sponsoring

Les contributions de sponsoring concernent en particulier les activités de bienfaisance, les rencontres d'informations / congrès ou les prestations de services conseil. En 2016, la Société SEP a reçu des contributions de sponsoring d'entreprises pharmaceutiques de renom pour un montant total de KCHF 214 (année précédente: KCHF 305) ce qui représente 1,5% du produit d'exploitation total (2015: 2,1%). Les montants sont exempts de TVA. Les dons des firmes pharmaceutiques ainsi que les annonces publicitaires ont été pris en compte à hauteur de KCHF 139 (année précédente: KCHF 134).

	2016	2015	Diff. en %
Bayer (Schweiz) AG	20	20	–
Merck (Schweiz) AG	67	66	1
Biogen Idec Switzerland AG	28	38	-27
Novartis Pharma Schweiz AG	28	93	-70
Genzyme a Sanofi Company	48	36	32
TEVA Pharma AG	20	41	-51
autres montants provenant du sponsoring	3	10	-69
<b>Total</b>	<b>214</b>	<b>305</b>	<b>-30</b>

Dans le cadre de sa collaboration avec les sociétés pharmaceutiques, la Société SEP accorde beaucoup d'importance à la transparence et à la garantie d'une neutralité complète. Les directives en la matière peuvent être trouvées sur le site de la Société SEP [www.sclerose-en-plaques.ch](http://www.sclerose-en-plaques.ch) dans la rubrique Société SEP.

#### 21 Manifestations de bienfaisance

Un concert de bienfaisance a été organisé au cours de l'année sous revue. Ses recettes ont été affectées à la recherche sur le SEP.

#### 22 Aide financière directe aux personnes atteintes

Après un examen individuel de la situation personnelle, la Société SEP peut accorder une aide financière aux personnes concernées. Grâce au conseil professionnel, de nombreuses personnes ont pu bénéficier de moyens financiers résultant de prétentions juridiques et d'institutions sociales supplémentaires.

#### 23 Cours et formations

Tout comme pour les séjours en groupe, l'offre des cours et formations a pu être aménagée efficacement pour les personnes atteintes, les proches et le personnel spécialisé.

#### 24 Prestations régionales

	2016	2015	Diff. en %
<b>Dépenses des Groupes régionaux</b>			
Frais de transports	80	80	–
Manifestations et services de visite	457	399	14
Projets attribués	288	210	37
Frais des Groupes régionaux	74	51	46
Sous-groupes	41	37	11
Formations continues	3	3	–
Frais administratifs	16	16	–
<b>Total</b>	<b>960</b>	<b>796</b>	<b>21</b>

Pour des frais de KCHF 960 (année précédente KCHF 796), des dépenses dédiées aux activités des Groupes régionaux de KCHF 550 (année précédente KCHF 453) ont été enregistrées. Le compte total est ainsi grevé de KCHF 410 (année précédente KCHF 343).

**25 Contribution à la recherche**

En accord avec les objectifs de la Société SEP une somme de KCHF 2'337 (année précédente KCHF 2'894) a été attribuée à des projets de recherche.

**26 Personnel**

Le nombre des collaboratrices et collaborateurs permanents s'élevait en moyenne à 64 (y compris 3 apprentis) pour 4840% de postes de travail. Les frais de personnel comprennent aussi, outre les salaires des collaboratrices et des collaborateurs fixes, les rémunérations des personnes en formation ainsi que des aides temporaires, de même que les assurances sociales, les coûts pour la formation et la formation continue, les frais et les dépenses pour la recherche de personnel et les manifestations du personnel. Les honoraires pour les intervenants et les relations de mandat sont également inclus dans les frais de personnel.

**27 Frais administratifs et informatiques**

	2016	2015	Diff. en %
Service IT	472	373	27
Ports / frais d'envoi	738	673	10
Prestations de tiers	457	358	28
Autres	185	158	17
<b>Total</b>	<b>1'853</b>	<b>1'561</b>	<b>19</b>

**28 Produits financier**

	2016	2015	Diff. en %
Produits des titres et immobilisations financières	53	6	783
Dividendes des titres et devises étrangères	545	116	369
Loyers	6	5	20
<b>Total</b>	<b>604</b>	<b>128</b>	<b>373</b>

**29 Frais financiers**

	2016	2015	Diff. en %
Pertes sur les cours des titres			
Frais de gestion de fortune et devises étrangères	139	182	-24
<b>Total</b>	<b>139</b>	<b>182</b>	<b>-24</b>

**4. Recherche de fonds & frais administratifs**

Les charges pour la recherche de fonds s'élevaient à KCHF 2'603 (année précédente KCHF 2'856). La diminution au cours de l'année sous revue résulte d'actions exceptionnelles menées l'année précédente. Sur la base de notre calcul des coûts, les frais administratifs s'élevaient à KCHF 1'452 (année précédente KCHF 1'366). Les services centraux au bénéfice de l'ensemble de l'activité ont été distingués en conséquence.

**5. Indemnisation des membres du Comité et de la Direction**

Le Comité est l'organe dirigeant de la Société SEP. Au total KCHF 12 (année précédente KCHF 17) ont été effectivement remboursés aux membres du Comité pour les frais encourus et autres indemnités. Ni jetons de présence, ni honoraires ne sont versés au Comité. Tous les membres travaillent à titre honorifique.

Au cours de l'année sous revue, les cinq membres de la Direction de la Société SEP ont été rémunérés à hauteur de KCHF 927 (année précédente KCHF 933). Au cours de l'exercice, 450 heures ont été effectuées à titre bénévole (290 heures l'année précédente).

**6. Cautionnement et contrat de gage**

En fin d'année, il n'existe pas de cautionnement et de contrat de gage envers des tiers.

**7. Transactions avec proches**

Aucune transaction avec des proches n'a eu lieu.

**8. Evénements postérieurs à la date butoir du bilan**

Il n'y a eu aucun événement notable postérieur à la date butoir du bilan. Les comptes 2016 ont été approuvés le 7 Avril 2017 par le Comité et sont également soumis pour approbation à l'Assemblée générale.

**9. Travail bénévole**

En 2016, les membres du Comité, du Conseil scientifique et de la Commission des Groupes régionaux ainsi que de la Direction ont consacré 2040 heures de travail bénévole à la Société SEP (année précédente 1720 heures).

**10. Organisations proches**

Au cours de l'année sous revue, la Société SEP a reçu de la Fondation Clara Millenet-Schild des fonds destinés à la poursuite de ses objectifs pour un montant de KCHF 976 (année précédente KCHF 686).

# ***Rapport de l'organe de révision*** ***sur le contrôle restreint à l'Assemblée générale des membres de*** ***Société suisse de la sclérose en plaques*** ***Zurich***

En notre qualité d'organe de révision, nous avons contrôlé les comptes annuels (bilan, compte d'exploitation, tableau de flux de trésorerie, tableau de variation du capital et annexe (pages 3 to 11)) de Société suisse de la sclérose en plaques pour l'exercice arrêté au 31 décembre 2016. Conformément aux dispositions de Swiss GAAP RPC 21, le rapport de performance (page 13) n'est pas soumis au contrôle de l'organe de révision.

La responsabilité de l'établissement des comptes annuels conformément à la Swiss GAAP RPC, à la loi suisse et aux statuts incombe à la Direction alors que notre mission consiste à contrôler ces comptes. Nous attestons que nous remplissons les exigences légales d'agrément et d'indépendance.

Notre contrôle a été effectué selon la Norme suisse relative au contrôle restreint. Cette norme requiert de planifier et de réaliser le contrôle de manière telle que des anomalies significatives dans les comptes annuels puissent être constatées. Un contrôle restreint englobe principalement des auditions, des procédures de contrôle analytiques ainsi que des vérifications détaillées appropriées des documents disponibles dans l'association contrôlée. En revanche, des vérifications des flux d'exploitation et du système de contrôle interne ainsi que des auditions et d'autres opérations de contrôle destinées à détecter des fraudes ne font pas partie de ce contrôle.

Lors de notre contrôle, nous n'avons pas rencontré d'élément nous permettant de conclure que les comptes annuels ne donnent pas une image fidèle du patrimoine, de la situation financière et des résultats en conformité avec les dispositions de Swiss GAAP RPC. En outre, nous n'avons pas rencontré d'élément nous permettant de conclure que les comptes annuels ne sont pas conformes à la loi suisse et aux statuts.

PricewaterhouseCoopers AG



Reto Tognina

Expert-réviseur  
Réviseur responsable



Anja Kamber

Zürich, le 7 avril 2017

Annexe:

- Comptes annuels (bilan, compte d'exploitation, tableau de flux de trésorerie, tableau de variation du capital et annexe)

# Coûts de nos prestations de service

En 2016, la Société SEP a accordé 613'000 francs d'aide financière directe pour l'amélioration de la qualité de vie des personnes atteintes de SEP. Au cours de l'année sous revue, l'équipe d'assistantes sociales de la Société SEP a prodigué des conseils professionnels aux personnes atteintes de SEP et à leurs proches pendant un total de 12'153 heures. Les frais d'assistance liés aux questions concernant les moyens de subsistance, l'aide spécialisée, le soutien aux proches ainsi que les aspects médicaux, sanitaires et juridiques se sont élevés à 1,3 million de francs.

Pour les personnes fortement atteintes de SEP et pour leur entourage, il est important de pouvoir sortir de temps à autre de leur quotidien souvent pesant. Dans ce but, la Société SEP a organisé en 2016 huit Séjours en groupe. Ceci a ainsi permis aux personnes fortement atteintes de SEP et à leur famille de s'offrir, au cours de 21 semaines, une pause. A la fin du séjour, elles ont pu à nouveau se sentir plus à même de faire face aux défis du quotidien. La Société SEP a également proposé quatre semaines de vacances supplémentaires

pour les personnes atteintes nécessitant moins de soins, ainsi que deux camps pour enfants et une excursion pour les jeunes adultes. La centaine d'activités proposées en soirée ou pendant le week-end, qui abordent d'importants thèmes liés à la sclérose en plaques, constituent une autre composante majeure du programme des cours et formations. Au cours de l'année 2016, la Société SEP a dépensé au total 2,4 millions de francs pour ces activités très appréciées.

Il est réjouissant de voir que d'autres Groupes régionaux ont pu se former. La Société SEP a apporté son soutien à la création et aux tâches administratives de Groupes supplémentaires, principalement dans le domaine Mouvement & Sport. Fin 2016, 55 Groupes régionaux ont permis à de nombreuses personnes atteintes de participer à un large éventail d'activités dans l'ensemble de la Suisse. Les Groupes régionaux ont reçu un soutien financier d'un montant de plus de 960'000 francs. Outre l'assistance et l'accompagnement des personnes atteintes de SEP et de leurs proches, il est de la plus haute importance pour

la Société SEP de représenter leurs intérêts et leurs besoins auprès du public. L'année dernière, la Société SEP a été très active au niveau politique et pour la sensibilisation du grand public. La première Journée suisse de la SEP, qui a eu lieu le 25 juin 2016, a permis la création d'une nouvelle plate-forme visant à concrétiser ces objectifs. En 2016, plus de 2 millions de francs ont été consacrés au travail de relations publiques et à la communication d'informations.

Durant l'année 2016, la Société SEP a à nouveau soutenu des projets de recherche ciblés et a promu l'instauration du Registre suisse de la SEP, qui a été inauguré à l'occasion de la première Journée suisse de la SEP. Au cours de l'année sous revue, 2,7 millions de francs au total ont été investis dans la recherche pour la SEP.

Les généreux dons et le bénévolat sont indispensables pour offrir ces importantes prestations de services aux personnes atteintes de SEP et à leurs proches, ainsi que pour apporter une contribution significative à la lutte contre la SEP. Un grand merci!

## Comptes des coûts totaux 2016 | KCHF

	Dépenses en heures, y compris le support	Salaires	Coûts	Coûts totaux	Part en %	Part en % année précédente
Conseil / accompagnement des personnes atteintes et proches	16'799	1'051	262	1'313	8.2	8.1
Séminaires, cours et séjours de vacances	14'689	1'022	1'355	2'377	14.9	13.8
Travail médico-scientifique et d'information publique	13'105	904	1'119	2'023	12.7	7.8
Prestations spécifiques	9'561	666	492	1'159	7.3	8.8
Prestations pour l'encouragement à l'autonomie	5'972	435	145	580	3.6	3.7
Aide financière directe aux malades	440	20	593	613	3.8	3.5
Conseil et soins médicaux	995	118	15	133	0.8	1.2
Recherche SEP	1'300	104	2'626	2'730	17.1	21.3
Groupes régionaux	3	0	961	961	6.0	5.1
Recherche de fonds	9'873	733	1'870	2'603	16.3	18.1
Gestion, coordination et développement des organisations	11'883	820	633	1'452	9.1	8.6
<b>Total</b>	<b>84'620</b>	<b>5'874</b>	<b>10'070</b>	<b>15'944</b>	<b>100</b>	<b>100</b>

# Comité

## Comité

Prof. Dr Rebecca Spirig	Présidente	depuis 2013	depuis 2012 <sup>1</sup>
Dr Claude Vaney	Vice-président	depuis 2013	depuis 2013 <sup>1</sup>
Dr Gilles de Weck	Trésorier	depuis 2014	depuis 2012 <sup>1</sup>
Prof. Dr Roland Martin	Représentant du Conseil scientifique	depuis 2015	
Therese Lüscher	Représentante de la Commission des Groupes régionaux	depuis 2014	depuis 2010 <sup>1</sup>
RA lic.iur. Bianca Maria Brenni-Wicki	Membre	depuis 2013	depuis 2013 <sup>1</sup>
lic.iur. Martin Humm	Membre	depuis 2013	depuis 2005 <sup>1</sup>
Alex Rubli	Membre	depuis 2014	
RA lic.iur. Philipp Do Canto	Membre	depuis 2016	

## Conseil scientifique

Prof. Dr Britta Engelhardt	Présidente	depuis 2015	depuis 2006 <sup>2</sup>
Prof. Dr Patrice Lalive	Vice-président	depuis 2016	depuis 2006 <sup>2</sup>
Prof. Dr Tobias Derfuss	Comité directeur	depuis 2014	depuis 2011 <sup>2</sup>
Dr Christian Kamm	Comité directeur	depuis 2015	depuis 2011 <sup>2</sup>
Dr Chiara Zecca	Comité directeur	depuis 2016	
Dr Lutz Achtnichts	Membre	depuis 2013	
Prof. Dr Burkhard Becher	Membre	depuis 2013	depuis 2006 <sup>2</sup>
Dr Karsten Beer	Membre	depuis 2013	depuis 2001 <sup>2</sup>
Dr Serafin Beer	Membre	depuis 2013	depuis 2001 <sup>2</sup>
Prof. Dr Pasquale Calabrese	Membre	depuis 2014	
Prof. Dr Adam Czaplinski	Membre	depuis 2013	depuis 2011 <sup>2</sup>
RA lic.iur. Philipp Do Canto	Membre	depuis 2016	
Prof. Dr Renaud du Pasquier	Membre	depuis 2013	depuis 2006 <sup>2</sup>
PD Dr Claudio Gobbi	Membre	depuis 2013	depuis 2006 <sup>2</sup>
Prof. Dr Ludwig Kappos	Membre	depuis 2013	depuis 1990 <sup>2</sup>
Kurt Luyckx	Membre	depuis 2013	
Prof. Dr Roland Martin	Membre	depuis 2013	depuis 2012 <sup>2</sup>
Prof. Dr Heinrich Mattle	Membre	depuis 2013	depuis 2001 <sup>2</sup>
Prof. Dr Doron Merkler	Membre	depuis 2013	depuis 2012 <sup>2</sup>
Med. pract. Stefanie Müller	Membre	depuis 2013	
Nadja Münzel	Membre	depuis 2013	
Prof. Dr Krassen Nedeltchev	Membre	depuis 2013	
Vertreter von patientensicht.ch	Membre	depuis 2013	
PD Dr Caroline Pot Kreis	Membre	depuis 14.10.2016	
Dr Serge Roth	Membre	depuis 2013	depuis 2006 <sup>2</sup>
Prof. Dr Sven Schippling	Membre	depuis 08.04.2016	
PD Dr Myriam Schluemp	Membre	depuis 2013	depuis 2000 <sup>2</sup>
Dr Yvonne Spiess	Membre	depuis 2013	depuis 2006 <sup>2</sup>
Regula Steinlin Egli	Membre	depuis 2013	depuis 2006 <sup>2</sup>
Dr Claude Vaney	Membre	depuis 2013	depuis 1991 <sup>2</sup>
Dr Max Wiederkehr	Membre	depuis 2013	depuis 1994 <sup>2</sup>

## Commission des Groupes régionaux

Therese Lüscher	depuis 2006
Renata Scacchi	depuis 2005
Dr Gilles de Weck	depuis 2010

## Direction

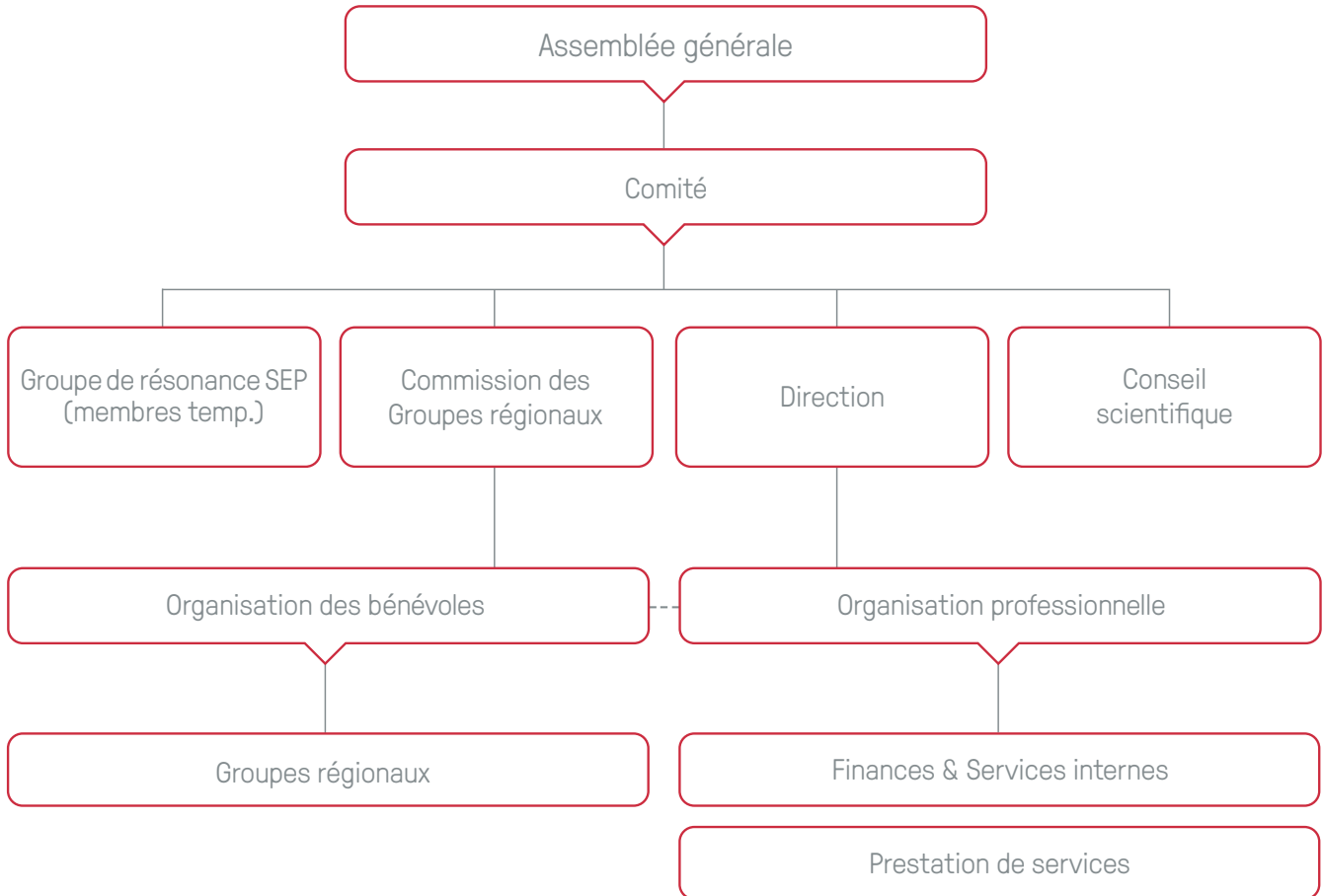
Patricia Monin	Directrice
Dr Christoph Lotter	Développement
Thomas Balmer	Finances & Services internes
Regula Muralt	Communication & Recherche de fonds
Ramon Aubert	Prestations de services

Nouveau règlement en vigueur depuis le 18.10.2013

1 Membre du Comité avant l'entrée en vigueur du nouveau règlement

2 Membre du Conseil scientifique avant l'entrée en vigueur du nouveau règlement

# Organigramme et nos bureaux dès janvier 2017



Schweiz. MS-Gesellschaft  
Josefstrasse 129 / 8031 Zürich  
T 043 444 43 43 / [info@multiplesklerose.ch](mailto:info@multiplesklerose.ch)  
[www.multiplesklerose.ch](http://www.multiplesklerose.ch)

Spendenkonto  
PK 80-8274-9  
IBAN CH04 0900 0000 8000 8274 9



Société suisse SEP  
rue du Simplon 3 / 1006 Lausanne  
T 021 614 80 80 / [info@sclerose-en-plaques.ch](mailto:info@sclerose-en-plaques.ch)  
[www.sclerose-en-plaques.ch](http://www.sclerose-en-plaques.ch)

Compte pour donateur  
CCP 10-10946-8  
IBAN CH60 0900 0000 1001 0946 8



Società svizzera SM  
via S. Gottardo 50 / 6900 Lugano-Massagno  
T 091 922 61 10 / [info@sclerosi-multipla.ch](mailto:info@sclerosi-multipla.ch)  
[www.sclerosi-multipla.ch](http://www.sclerosi-multipla.ch)

Conto donazioni  
CCP 65-131956-9  
IBAN CH85 0900 0000 6513 1956 9



Le label de qualité ZEWo garantit une utilisation  
consciencieuse et adéquate de vos dons.







## «Tout à coup, je ne voyais plus que du brouillard d'un œil»

Tout le monde peut recevoir un diagnostic de sclérose en plaques – et elle évolue différemment chez chacun. Chez Angela, ce sont des troubles visuels apparaissant soudainement au début de sa maladie qui font partie de sa vie avec la SEP.

La Société suisse de la sclérose en plaques soutient depuis plus de 50 ans toutes les personnes atteintes de SEP. Aidez-nous vous aussi en contribuant à davantage de qualité de vie pour les personnes atteintes de SEP: [www.sclerose-en-plaques.ch](http://www.sclerose-en-plaques.ch)

pour une vie meilleure



Société suisse  
de la sclérose  
en plaques